

SchH - Zkušební řád ČKNO

Obsah:

- [Stupně zkoušek a požadovaný věk psa](#)
- [výkony v práci na stopě při zkouškách SchH 1,2,3 a FH 1,2](#)
- [Tvary stop](#)
- [Poslušnost zkoušek: BH, SchH A,1, 2 a 3](#)
- [Kritéria pro posuzování obrany](#)
- [Hodnocení prokázaných povahových vlastností:](#)
- [Tabulka pro přepočítání bodů na známky](#)

Všeobecná ustanovení

Takto upravený zkušební řád vstupuje v platnost dnem 1. ledna 1996 a nahrazuje dosud platný Zkušební řád Českého klubu německých ovčáků, dále jen ČKNO. Tento zkušební řád přijímá také Český kynologický svaz a mohou jej využívat i základní organizace Moravskoslezského kynologického svazu, jakož i chovatelské kluby pracovních plemen psů uznaných FCI.

Tento zkušební řád je ve své podstatě mezinárodním zkušebním řádem WUSV, neboť jej většina členských zemí této Světové unie německého ovčáka uznává a využívá pro přezkušování výkonnosti svých německých ovčáků. Ve své podstatě jde o zkušební řád Německého kynologického svazu (VDH). Mezinárodně jej užívají i kluby ostatních pracovních plemen.

Všechny zkoušky a závody podléhají svým prováděním i chováním účastníků všeobecným sportovním zásadám. Způsob předvádění psů a jejich hodnocení je nutné dodržovat tak, jak je uvedeno v tomto zkušebním řádu. Předepsaná ustanovení jsou závazná pro všechny účastníky a ti plní stejné výkonnostní požadavky.

Všechny akce jsou přístupny veřejnosti. Místo a den konání zkoušek se veřejně oznamuje. Zkoušek se mohou účastnit pouze psi pracovních plemen s průkazem původu. (Vyjimku tvoří zkouška BH, které se mohou účastnit psi s průkazem původu všech plemen a velikostí).

Zkoušky mohou být uznány pouze tehdy, budou-li prováděny Českým klubem německých ovčáků, nebo některou z jeho poboček, základní kynologickou organizací Českého a Moravskoslezského kynologického svazu, případně jiným chovatelským klubem pro pracovní plemena psů, uznaných FCI. Delegace rozhodčích je prováděna stejně jako u zkoušek pořádaných podle národního i mezinárodního zkušebního řádu (IPO).

Jeden psovod nesmí při jedné akci - zkouškách předvést více než dva psy. Psovod se může v jeden den účastnit pouze jedné akce.

Stupně zkoušek a požadovaný věk psa

druh zkoušek	Zkratka	Minimální věk psa pro připuštění ke zkouškám
-zkouška doprovodného psa	BH	12 měsíců
-zkouška stupně A	SchH A	18 měsíců
-zkouška 1. stupně	SchH 1	18 měsíců
-zkouška 2. stupně	SchH 2	19 měsíců
-zkouška 3. stupně	SchH 3	20 měsíců
-zkouška psa stopaře 1	FH 1	16 měsíců
-zkouška psa stopaře 2	FH 2	20 měsíců

Zkouškové období

Zkouškové období je stejné, jako zkoušková období, která platí pro zkoušky pořádané podle národního a mezinárodního zkušebního řádu (IPO).

Zkouškové dny

Soboty, neděle a svátky.

Pátek jako zkouškový den (od 12,00 hodin) může být zařazen pouze při nadpočetné účasti hlášených psů a to pouze ve spojení se sobotou. Vyjimku tvoří zkoušky pořádané v rámci letních výcvikových táborů (LVT).

Druhy zkoušek - počty připuštěných psů v jednom dnu.

Je-li na zkoušky psa stopaře přihlášeno více než 10 psů, je nutné si zajistit delegaci druhého rozhodčího, který bude dohlížet na pokládání stop. V tomto případě i druhý rozhodčí podepisuje příslušná potvrzení o zkouškách a jejich zápisy.

Rozdělení zkoušek na počty oddílů

BH	SchH A	SchH 1	SchH 2	SchH 3	FH 1/FH 2	FCI-FH denně
2	2	3	3	3	3	3

Zásadně platí, že jeden rozhodčí v jeden den může posoudit až 30 a v pátek až 15 oddílů. Na jedné akci může nastoupit nejméně 5 účastníků a mohou provádět tyto zkoušky: BH, SchH a FH.

Je na psovodovi, kdy bude opakovat nesplněnou zkoušku. Nesmí to však být v jednom dni nebo v průběhu jedné akce.

Zkoušek se mohou zúčastnit pouze zdraví psi.

Jestliže je psovi zdána výcviková značka SchH, může na vyšší stupeň jít nejdříve za 4 týdny.

Od zkoušky BH ke zkoušce SchH 1 případně FH a od zkoušky SchH ke zkoušce FH nejsou předepsány žádné čekací lhůty, pokud je splněna věková hranice stáří psa.

Podmínky účasti

Všechny, organizacemi konané akce jsou přípustné pro všechny členy organizací ČKS a MSKS a poboček klubů chovatelů pracovních plemen uznaných FCI. Zkoušky BH se mohou účastnit i další plemena psů začleněných FCI. Zkoušek se mohou účastnit i psi a psovodi České armády, Policie ČR, Městské policie i dalších státních ozbrojených složek.

Při zkoušce FH je nutné prokázat úspěšné složení zkoušky BH nebo SchH A, SchH 1, případně IPO 1. Pouze ve spojení se zkouškou SchH nebo IPO může však být zkouška FH uznána ve smyslu chovatelského, výstavního a bonitačního řádu chovatelských klubů. Zkoušky jsou uznány pouze tehdy, jsou-li skládány v rámci svazů a klubů začleněných ve střešní organizaci uznanou FCI.

Všech akcí se mohou účastnit háravé feny. Předváděny však mohou být až na konec zkoušek. Při větším počtu háravých fen je nutné provést mezi nimi losování jejich pořadí. V rámci zkoušek pořádaných kluby pracovních plemen psů nebo pořádaných jako kvalifikační soutěže, si vydává každá organizace vlastní pokyny k účasti, které mohou obsahovat i některé odlišnosti.

Účastník zkoušek

Účastníkem akce, jejíž termín je chráněn chovatelským klubem, nebo ČKS, případně MSKS, může být každý psovod, který prokáže platné členství v klubu nebo svazu začleněného do FCI svoje a majitele psa.

Psovod předvádí psa ve všech oddílech, bez ohledu na výsledky jednoho oddílu, pokud rozhodčí nemá důvod, aby zkoušku ukončil.

Pokud se pes v průběhu zkoušky zraní anebo je ve svých možnostech omezen, má rozhodčí právo, i proti mínění psovoda, zkoušku u tohoto psa ukončit.

Jestliže je pes, již po provedené disciplíně, psovodem pro nemoc ze zkoušky odvolán, musí vyhledat vet. lékaře a dát psu prohlédnout. V případě, že nemoc u psa doloží veterinárním nálezem, do podkladů ke zkouškám se vypíše přerušení pro nemoc. Zdráhá-li se však psovod předvést psa k veterinárnímu lékaři, vypisuje se - neuspokojivě pro přerušení.

Prověrka chování psa k cizí osobě

Před připuštěním psa ke zkoušce BH, SchH nebo FH je u každého provedena prověrka chování k cizí osobě.

Součástí prověrky chování psa k cizí osobě je i přezkoušení jeho identity (kontrola tetovacího čísla). Hodnocení pokračuje v průběhu celé zkoušky. Psi, kteří při prověrce chování k cizí osobě neobstojí, jsou z další zkoušky vyloučeni. Pohod pes, i když při prověrce obstál, v průběhu zkoušky projeví povahovou slabost, může tohoto psa rozhodčí ze zkoušky vyloučit. Zápis: Neobstál při prověrce chování k cizí osobě.

Služební psi policie a armády, jakož i dalších státních ozbrojených složek, kteří se účastní těchto zkoušek, jsou zkoušeni s ohledem na jejich služební upotřebitelnost.

Počty bodů a hodnocení

V každém oddíle je možno zadat nejvyšší počet 100 bodů. Výcviková značka může být zadána, pokud pes v oddíle A a B dosáhne minimálně 70 bodů a v oddíle C minimálně 80 bodů.

Stupeň zkoušek	Výborně	Velmi dobře	Dobře
FH	96-100	90-95	80-89
SchH A	191-200	180-190	160-179
SchH 1-3	286-300	270-285	240-269
Stupeň zkoušek	Uspokojivě	Neuspokojivě	Nedostatečně
FH	70-79	36-69	0-35
SchH A	150-159	71-149	0-70
SchH 1-3	220-239	106-219	0-105

Při rovnosti bodů u více psů rozhoduje získaný počet bodů v oddíle C. Pokud toto nevede k rozhodnutí, rozhoduje počet bodů získaných v oddíle B. Při stejném počtu bodů ve všech oddílech je zadáno stejné pořadí. O udělení cen věnovaných vítězi a umístění, je při rovnosti bodů možné rozhodnout losem.

Hodnocení bojovnosti, odvahy a tvrdostí (BOT), (NĚMECKY = TSB)

v = výrazná

d = dobrá

n = nedostatečná

dost = dostatečná

Vystupování účastníka zkoušek

Na začátku zkoušky - každé disciplíny hlásí účastník v základním postoji, na pokyn rozhodčího své jméno a jméno psa. Pes přitom sedí u levé nohy psovoda, je upoután nebo sedí volně u nohy, podle stupně zkoušek.

Každý účastník je povinen se řídit pokyny rozhodčího a vedoucího zkoušek.

Psovod musí psa předvádět sportovně, bezvadným způsobem. Úmyslné přestupky (surové nebo nevhodné zacházení) mohou mít za následek vyloučení z další účasti. Rozhodnutí v této věci přísluší ve všech případech rozhodčímu. Rozhodnutí rozhodčího nebo rozhodčích je konečné a protest proti němu není přípustný.

Úkoly rozhodčího

Po ukončení jednotlivých disciplín sděluje rozhodčí ihned jejich hodnocení. Srážky bodů v jednotlivých cvicích se nezveřejňují. Posuzuje-li jeden oddíl více rozhodčích, je výsledkem průměr zadaných bodů. Není přípustné, aby rozhodčí posuzoval na zkouškách nebo soutěžích psa, který je majetkem nebo v držení dalšího rozhodčího posuzujícího stejnou akci, nebo jehož je sám držitelem, nebo je v držení, či jej předvádí osoba v přímém příbuzenském vztahu nebo osoba, která s ním žije ve společné domácnosti. Rozhodčí má nárok na náhradu výloh - cestovného atd., jakož i posuzovného, které se řídí pokyny příslušného klubu nebo svazu.

Úkoly vedoucího zkoušek

Sportovní a administrativní odpovědnost za zkoušky a soutěže pořádané v organizaci klubu, nese pořádající organizace - klub.

Při akci nesmí vedoucí zkoušek předvádět žádného psa a nesmí zastávat ani další funkce. Naproti tomu pomocníci v obraně (figurami) smějí psy na zkouškách předvádět a mohou také plnit další funkce. Při konání každé akce, přesahující rozsahem místo pořádání, musí vedoucí zkoušek zajistit v potřebném rozsahu veterinární i lékařskou službu.

Nejméně dva týdny před konáním akce oznámí vedoucí zkoušek rozhodčímu místo konání, termín začátku, popis příjezdové cesty, dráhy zkoušek a počty účastníků. Jestliže toto vedoucí zkoušek opomene, má rozhodčí právo od delegace odstoupit.

Pořadatel zkoušek nebo soutěže se zápisem výcvikové značky žádá sekretariát svazu o delegování rozhodčího v termínu vyhlášeném předem.

Vedoucí akce předá rozhodčímu potřebné tiskopisy pro posuzování a další podklady pro zkoušky, v nichž musí být obsaženy všechny potřebné údaje.

Z pověření pořadatele musí vedoucí zkoušek zajistit vhodný a zkušebnímu řádu odpovídající terén pro pachové práce a připravit potřebný počet odborně zdatných a proškolených kladečů. Musí se také postarat o dostatečný prostor pro provádění cviků poslušnosti a obrany.

Odpovídá za poskytnutí proškolených pomocníků pro cviky obrany a jejich vybavení vhodnými ochrannými pomůckami (kalhoty, případně vesta a ochranný rukáv), jakož i za přípravu potřebných cvičebních pomůcek. Pro vytvoření skupiny musí mít k dispozici nejméně 4 osoby. Pomocníci při obraně používají jako hůl pouze měkký obušek, tzv. - lederstock.

Musí se postarat ve spolupráci s pořadatelem o zajištění úkrytů (přírodních nebo umělých), aby byly připraveny a rozmístěny na ploše pro zkoušku - disciplínu obrany. Úkryty musí být na ploše rozmístěny tak, aby byly od hranice prostoru nejméně 2 m. Rozhodčí musí mít možnost vidět do úkrytu z přiměřené vzdálenosti.

Při zkouškách nebo místních soutěžích se zadáním výcvikové značky, může být i pro SchH 3 použito pouze jednoho pomocníka (figuranta) v obraně. Při výběrových soutěžích a zkouškách vítězů musí být zásadně použito dvou figurantů. Pořadatel má právo na účastníkovi zkoušek požadovat potvrzení, které dokladuje svým podpisem na přihlášce, jestli má uzavřenou pojistku na škody způsobené jeho psem. Má také povinnost vyžadovat doklad o očkování psa proti vzteklině, případně i jiných vážných výrových onemocněních. Kontrola přísluší vedoucímu zkoušek. Každý výsledek se nezávisle na úspěšnosti zkoušky zapisuje do výkonnostní knížky. Vedoucí zkoušek ručí za řádný průběh akce po celou dobu jejího trvání, je stále k dispozici rozhodčímu. Musí se postarat o to, aby vyhodnocovací podklady byly v dostatečném počtu vždy připraveny.

Pořadatelská organizace musí brát v úvahu, že nelze vyžadovat při špatném počasí a nepříznivých povětrnostních podmínkách na rozhodčím, aby vykonával dlouhé cesty do prostorů zkoušek.

Pokud se akce z důvodů, které nemohl pořadatel ovlivnit neuskuteční, (příkl. malý počet účastníků), je nutné toto sdělit rozhodčímu a delegujícímu orgánu.

Zvláštní připomínky k předvádění

Vypracování stop SchH musí být ukončeno nejpozději do 20, minut od uvedení psa, do 30 minut u FH do 1 a do 40 minut u FH-2.

Předepsané jsou zvukové povely, které se dávají zřetelně a hlasitě, zahraniční účastníci používají svoji mateřštinu.

Pokud psovod v oddíle B zamění pořadí jednotlivých cviků, je rozhodčí povinen tento

"chybný cvik" přerušit a upozornit na to psovoda. Body se z tohoto důvodu nesrážejí. Provádění cvičných skoků přes překážky v průběhu posuzování je zakázáno. Rovněž je zakázáno podávání pamlsků a potraviny v průběhu zkoušky. Přísně je zakázáno, aby psovod před odhozením sportu dával sportovací činku psovi do mordy. Psovod nesmí mít u sebe v době předvádění psa žádné předměty, které jsou hračkou pro psa nebo slouží k jeho odměňování. Nejsou dovoleny ani pomocné pohyby tělem psovoda a jejich používání má za následek bodové ztráty.

Tělesně postižení psovodi

Nemůže-li tělesně postižený psovod předvést některou část cviku nebo výkonu, musí toto před zkouškou oznámit rozhodčímu. Nemůže-li psovod pro své tělesně postižení vést psa u levé nohy, může být veden u pravé nohy psovoda.

Nošení obojku a vodítka

Z bezpečnostních a technických důvodů musí psovod, po celou dobu zkoušky, mít u sebe vodítko. Z toho je odvozeno, že i pes musí nosit stále obojek na krku. Přípustné jsou pouze jednořadové řetízkové obojky. Obojky nesmí mít bodce, háčky nebo ostny. Obojek musí být volný. Kožené obojky nebo obojky jiné než řetízkové jsou nepřípustné. Obojek nesmí být na vodítku připevněn na stahování.

Předčasné ukončení posuzování psa

Psi, kteří nejsou pod vlivem svého psovoda, jsou ze zkoušek vyloučeni. Proto je také ukončeno posuzování oddílu, jestliže se stane předvádění cviku dále nemožné.

Příklad: - Pes vzhledem k svému silně vyvinutému loveckému pudu nemůže být dále uveden na stopu.

- Pes opustí psovoda nebo cvičební prostor a psovod jej nepřivolá ani na třetí zvukový povel.
- Psi, kteří v průběhu obrany nepustí - viz. oddíl C.

Je-li psovod, vzhledem k neovladatelnosti psa ze zkoušky vyloučen, nezapisují se do výkonnostní knížky žádné body, ale napíše se věta, "Ukončeno pro nezvladatelnost".

Disciplinárně právní ustanovení

Pořadatel akce je zodpovědný za zajištění pořádku a bezpečnosti celé akce, to se týká všech prostorů, kterých se využívá.

Pokud dojde k narušení pořádku a bezpečnosti, je rozhodčí oprávněn akci přerušit nebo ukončit.

Vážná provinění psovoda proti těmto rámcovým ustanovením nebo dalším zásadám daným ustanoveními zkušebního řádu, porušování zákona na ochranu zvířat nebo porušování zásad slušného chování, mohou vést k jeho vyloučení z akce.

Rozhodčí v takových případech je povinen podat zprávu předsednictvu příslušného svazu nebo klubu. Ten je oprávněn si vyžádat stanoviska zainteresovaných stran (pořadatel, psovoda a svědků) a výsledek šetření pak může vést k uložení disciplinárního trestu.

Rozhodnutí rozhodčího je nenapadnutelné. Jakákoliv kritika proti jeho rozhodnutí je důvodem k vypovězení dané osoby z cvičebního prostoru a může vést k disciplinárním opatřením.

Pro porušení ustanovení zkušebního řádu-technického charakteru, jakož i porušování pravidel vystupování rozhodčích při posuzování je stížnost přípustná. Tuto stížnost je nutné doručit písemně delegujícímu orgánu: Stížnost proti rozhodčímu však může být podána pouze prostřednictvím pořadatele akce a musí být podepsána vedoucím akce, předsedou organizace,

předsedou disciplinární komise organizace a případnými svědky.
Stížnost je nutné doručit do 8. dnů po události vedoucí ke stížnosti. Uznání stížnosti za oprávněnou nezakládá nárok na změnu rozhodnutí rozhodčího.

Oddíl A

-výkony v práci na stopě při zkouškách SchH 1,2,3 a FH 1,2

A: požadavky:

stupeň	kladeč	délka stop v krocích	Stáří stopy v minutách	Pokládání křížení	Počet úseků
SchH A	není	-	-	-	-
SchH 1	vlastní	350-400	20	-	3
SchH 2	cizí	600	30	-	3
SchH 3	cizí	800	60	-	5
FH 1	cizí	1000-1400	180	po 30. min	7
FH 2	cizí	2000	180	30 minut před uvedením psa	8
stupeň	počet lomů	počet předmětů	bodů za předměty	zvukové povely	Další požadavky
SchH A	-	-	-	-	-
SchH 1	2	2	10-10	"hledej" "stopa"	Je možná různorodost terénu
SchH 2	2	2	10-10	"hledej" "stopa"	Je možná různorodost terénu
SchH 3	4	3	7-7-6	"hledej" "stopa"	Je možná různorodost terénu
FH 1	6	4	5-5-5-5	"hledej" "stopa"	Různorodý terén, cesta nebo křížení
FH 2	7	7	6 x 3,1 x 2	"hledej" "stopa"	Jako FH 1 a zvlášť ustanovení ZŘ FH 2

Stopa FH 1 je 3x křížená a stopa FH 2 je 2x křížená. Stopa FH 1, 30 min. po jejím položení a stopa FH2 je křížena 30 min. před uvedením na stopu. Křížení provádí osoba psu neznámá.

stupeň	uvedení a 1 úsek	1 lom s 2. úsekem	2. lom s 3. úsekem	3. lom se 4. úsekem	4. lom s 5. úsekem
SchH A					
SchH 1					
SchH 2					
SchH 3					
FH 1					
FH 2					
stupeň	5. lom s 6. úsekem	6. lom s 7. úsekem	7. lom se 8. úsekem	body za předměty	
SchH A	-	-	-	-	
SchH 1	-	-	-	10-10	
SchH 2	-	-	-	10-10	
SchH 3	-	-	-	7-7-6	
FH 1	11	11	-	5-5-5-5	
FH 2	10	10	10	6 x3, 1x 2	

1. Vhodné prostory pro kladení stop:

Louka, oraniště, lesní porosty- vždy přírodní půda. Je nutné se vyvarovat porostů na nichž je viditelný sled stopy.

2. Předměty na stopách:

Pro každou stopu musí být použity jiné předměty. Barevně se nesmí lišit od okolního terénu a velikostí nesmí přesahovat velikost náprsní tašky. Použitý materiál: kůže, koženka, textil, kovral, jekor a dřevo.

U zkoušek SchH 2, 3 a FH se předávají předměty kladečům nejméně 30 minut před začátkem pokládání stopy.

U zkoušek SchH 1 jsou na stopu pokládány předměty psordova. Je nutné dbát, aby i tyto předměty byly dobře prosyceny pachem. Psovod je před položením stopy ukáže rozhodčímu.

B: Pokládání stopy:

Před položením stopy provede rozhodčí kontrolu předmětů. Použito může být pouze predepsaných předmětů.

Rozhodčímu náleží:

- určit průběh kladení stopy,
- poučit kladeče

Při pokládání stop stupňů zkoušek SchH 2, 3 a FH 1, 2 nesmí být psovodi přítomni. Při pokládání stopy SchH 1 musí být pes mimo dohled

1. Uvedení:

Nášlap: Označuje se tabulkou, která je zapíchnuta v zemi vlevo od nášlapu a zde musí být také ponechán po celou dobu práce psa na stopě. Kladeč v místě nášlapu zůstane chvíli stát (lehké přešlapy jsou dovaleny). Kladeč jde normálním krokem trasou, kterou mu označil

rozhodčí. "Ploužení nohou" po zemi, přerušování plynulosti chůze a drobení kroku není dovoleno.

2. Úseky:

Počet úleků odpovídá příslušnému stupni zkoušky podle ustanovení zkušebního řádu.

3. Lomy:

Pokládání lomů se provádí rovněž normální chůzí, pod úhlem 90°, přičemž je nutné dát pozor, aby psovi byl umožněn nepřerušovaný vstup do dalšího úseku. Nesmí být provedeno přerušování sledu stopy.

4. Pokládání předmětů:

Předměty položí kladeč na stopu za chůze. Po položení posledního předmětu pokračuje kladeč ještě několik kroků přímým směrem.

SchH 1 - První předmět odkládá psův od podle svého uvážení, buď uprostřed 1. nebo 2. úseku, druhý předmět položí na konci stopy.

SchH 2 - První předmět položí kladeč uprostřed 2. úseku a druhý na konci stopy. **SchH 3:** První předmět se pokládá nejdříve po 100 krocích. Muže být položen na první, případně i na druhém úseku. Druhý předmět uprostřed 2. nebo 3. úseku a třetí předmět na konci stopy.

FH 1 - První předmět se pokládá nejdříve po 250. krocích (na 1. nebo 2. úseku). Druhý a třetí předmět podle pokynu rozhodčího. Čtvrtý předmět je položen na konci stopy.

FH 2 - Pokládání předmětů se provádí podle pokynu rozhodčího.

C: Možnosti vypracování stopy:

Při vypracování stopy jsou přípustné následující možnosti vedení psa:

- a) obojek
- b) stopovací postroj
- c) volné sledování

ad a) Obojek

Obojek nesmí být nastaven na stahování. Při upevňování stopovacího vodítka na obojek je povoleno, aby vedlo:

- přes záď psa - po straně psa
- mezi předníma a nebo i zadníma nohama psa.

ad b) Stopovací postroj

Přípustné jsou následující stopovací postroje:

- hrudní postroj, se šňůrou upnutou nahoře na postroji,
- tzv. bednářský postroj, se šňůrou připnutou dole a vedenou spodem.

Použití přidavných řemenů není dovoleno. Stopovací vodítko musí být nejméně 10 m dlouhé. Před začátkem uvedení psa k vypracování stopy může rozhodčí provést kontrolu délky stopovacího vodítka, obojku i stopovacího postroje. Používání navijákových vodítek je zakázáno.

Při použití bednářského stopovacího postroje rozhodčí překontroluje, aby zapínání neškrtilo v oblasti slabiny.

ad c) Volné sledování

Musí být dodržena minimální vzdálenost mezi psůvodem a psem 10 m. D: Provádění a hodnocení práce na stopě:

Po položení stop provede rozhodčí nebo vedoucí zkoušek losování pořadí účastníků zkoušek, podle kterého nastupují k vypracování stop SchH 2, 3 a FH 1, 2.

Psůvod podává rozhodčímu hlášení se psem připraveným ke sledování stopy v základním postoji. Psůvod rozhodčímu oznámí, zda pes předměty zvedá nebo označuje.

Uvedení:

Psovod klidně zavede psa k nášlapu, přitom se nesmí dopustit jakéhokoliv ovlivňování psa. Poté následuje vlastní uvedení psa na stopu. Stejně postupuje psovod při znovu uvádění psa na stopu po nalezení předmětu. Současně je nutné psovodovi umožnit určitý prostor samostatné práce s vodítkem. Pes má na nášlapu intenzívně a klidně navětrít pach stopy., K navětrění pachu musí dojít bez jakékoli pomoci psovoda; mimo zvukového povelu "hledej-stopa". Samotné uvedení psa není časově limitováno. Po úspěšném navětrění pachu stopy musí pes začít postupovat po stopě.

Po čtvrtém neúspěšném uvedení psa na začátek je práce na stopě ukončena. U žádného stupně zkoušek není dovoleno psa znovu uvádět v průběhu vypracování stopy. Novým uvedením psa se rozumí, když si psovod psa vezme k noze, přidrží si jej za obojek, nebo zkrátí stopovací vodítko a znovu jej uvede.

Při zkoušce FH 1 může být pes ještě do prvních 15 kroků, po bodové srážce až 4 bodů, jednou znovu uveden na stopu.

Jestliže pes pach stopy navětril a začne stopu sledovat, musí zůstat psovod stát tak dlouho, až se odvine celé stopovací vodítko, nebo až dosáhne pes vzdálenosti 10 m. Dřívější následování psa je chybou.

Sledování stopy:

Pes má sledovat průběh stopy nízkým nosem a v rovnoměrném rytmu. Pokud je stopa vypracována v pravidelném rytmu a přesvědčivě, není rychlé nebo pomalé tempo psa měřítkem hodnocení.

Vodítko může být prověšeno, ale nesmí dojít k žádnému zásadnímu zkracování vzdáleností ke psu. Dotýká-li se vodítko země není to chybou.

Lomy:

Lomy je nutné vypracovat přesvědčivě. Ověřování psem na lomu, aniž by opustil stopu, není chybné. Ověřování lomů v kroužcích je chybné. Po vypracování lomů musí pes pokračovat ve sledování stopy stejnoměrným tempem.

Označování a zvedání předmětů:

Označování předmětů musí být prováděno přesvědčivě. Pes musí zaujmout polohu ve směru stopy a musí být přímo u předmětu. Lehce šikmé označení předmětu není chybou, ale označování z boku nebo otáčení se do protisměru k psovodovi je chybou. Předměty, které pes označí nebo zvedne za pomoci psovoda se hodnotí jako nenalezené.

Označování předmětů provádí pes ve stoje, vsedě, vleže nebo střídáním těchto poloh. Zvedání předmětů a jeho označování je chybné.

Pokud pes předměty zvedá, může zůstat stát, sedět nebo přinést předmět psovodovi - aportovat. Jakékoli popocházení s předmětem, či jeho zvednutí vleže je chybné. Pokud pes předměty přináší psovodovi, nesmí mu jít psovod naproti. Okamžitě po nalezení předmětu jej pes musí ihned a bez ovlivňování zvednout nebo přesvědčivě označit. Zvedání a označování je chybou.

Psovod odloží vodítko, a jde ke psu, kde nalezený předmět zvedne do výšky a ukáže rozhodčímu. Při odebírání předmětu se psovod staví vedle psa.

Pes, až do opětovného uvedení vyčká v poloze, ve které předmět označil nebo zvedl. Z tohoto místa je psovodem znovu uveden na stopu. Psovod uchopí stopovací šňůru u psa a nechává si jí prokluzovat v ruce. Poté následuje psa na konci stopovacího vodítka. Pokud pes označí předmět, který na stopě není, tedy zaujme-li polohu jako při označování předmětu, nebo přerušil-li sledování stopy, je nutné toto hodnotit jako chybu, za kterou musí být provedena bodová penalizace. Pokud však pes na povel psovoda, který je mu dán ze vzdálenosti 10 m

pokračuje v práci, je bodová ztráta 2 body. Není to hodnoceno jako chybné označení předmětu. Pokud ale jde psovod ke psu, hodnotí se to jako chybné označení a odečítají se 4 body.

Opuštění stopy:

Brání-li psovod psu, aby opustil stopu, je rozhodčím vyzván, aby psa následoval. Psovod je povinen uposlechnout. Práce na stopě je ukončen, jestliže pes stopu opustí na vzdálenost větší než 10 m nebo neuposlechne-li psovod pokynu rozhodčího k následování psa.

Křížení stop FH:

Pes může křížící stopu sledovat až do délky stopovacího vodítka, tedy 10 m, což se hodnotí bodovou ztrátou. Jestliže pes opustí stopu, na kterou byl naveden o více než 10 m, musí být práce ukončena.

Zvěř:

Jestliže pes při práci na stopě, po objevení zvěře, je vlivem silného loveckého pudu silně rozrušen a nesoustředí se na práci ve sledování pachové stopy, na kterou byl naveden, může jej psovod přimět k poslušnosti tak, že povel usměrní psa k ulehnutí. Na pokyn rozhodčího pak pokračuje v práci na stopě. Pokud se toto mine účinku, je práce na stopě ukončena.

Pochvala:

Příležitostné chválení psa při práci na stopě, jakož i příležitostného použití povelu "hledej" nebo "stopa" není u žádného stupně zkoušek chybou. Vyjímku je však práce na lomech a v blízkostí předmětů.

Odhlášení:

Po ukončení práce na stopě předkládá psovod nalezené předměty rozhodčímu. Není zakázáno, aby si psovod po nalezení posledního předmětu, ještě před odhlášením, se psem krátce pohrál, nebo mu dal pamlssek. Odhlášení se provádí se psem v základním postoji.

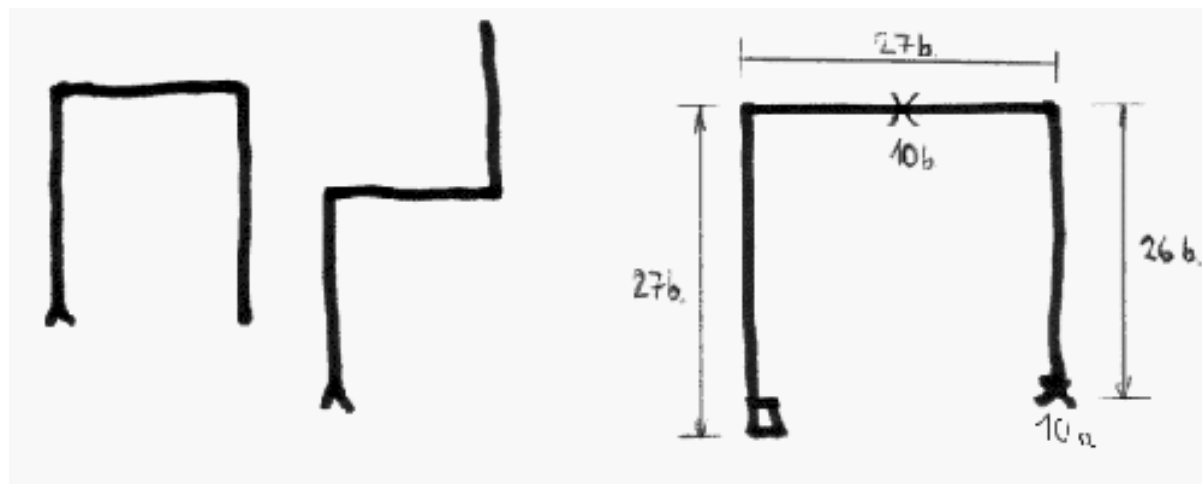
Hodnocení:

Chybné uvedení, ověřování, kroužení na lomech, časté chválení psa a slovní pobízení, nečisté označení nebo zvednutí předmětu a jeho upuštění, se hodnotí ztrátou až 4 bodů.

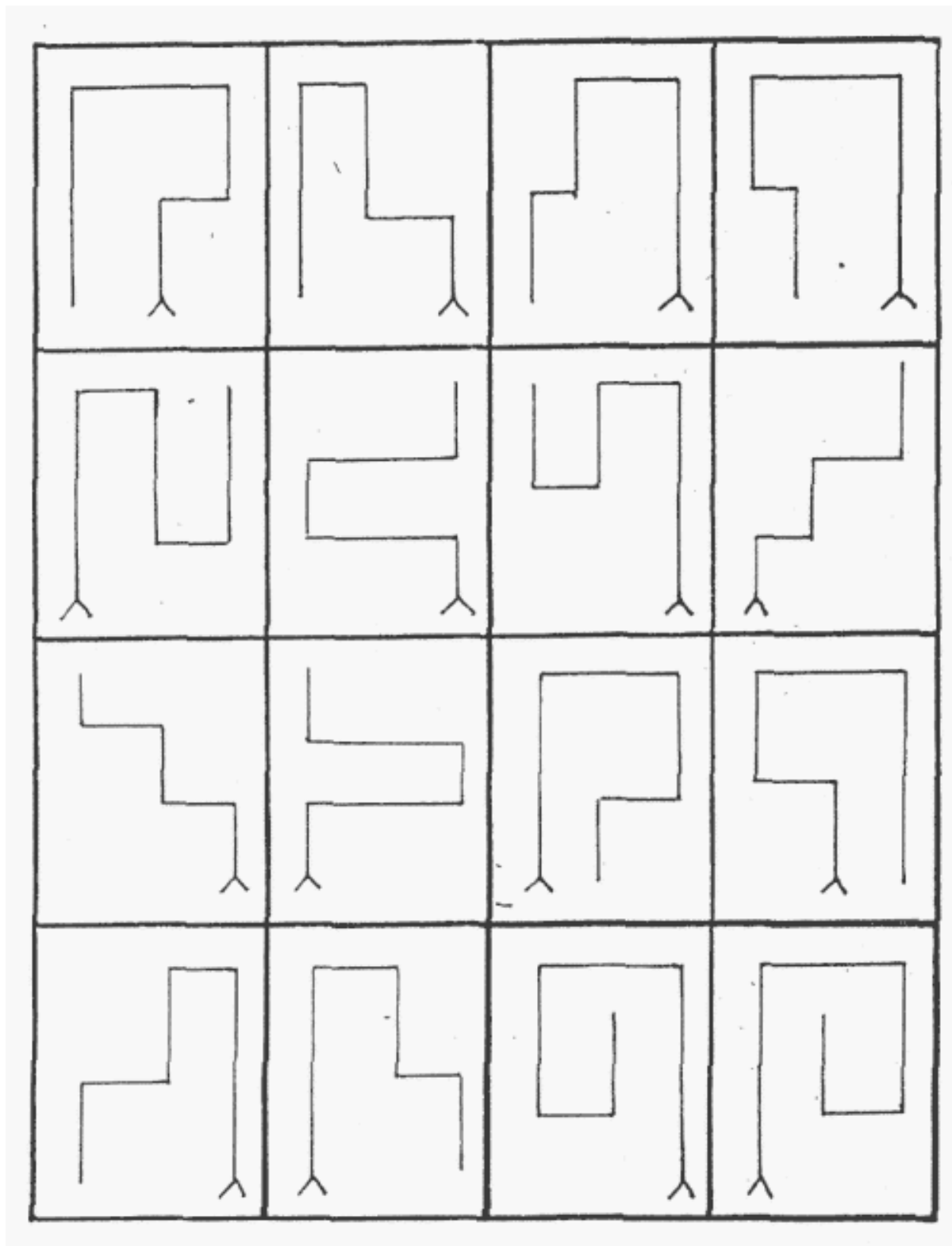
Opakované uvedení psa na stopu, velké ověřování, stopování s převážně zvednutým .nosem, velmi rychlé sledování stopy, kálení, lovení myši apd., má za následek ztrátu až 8 bodů. Za nenalezené předměty se body nezadávají.

Tvary stop

Příklady tvar stop SchH 1 a 2. Stopy mohou být pokládány také zrcadlově.



Tvary:

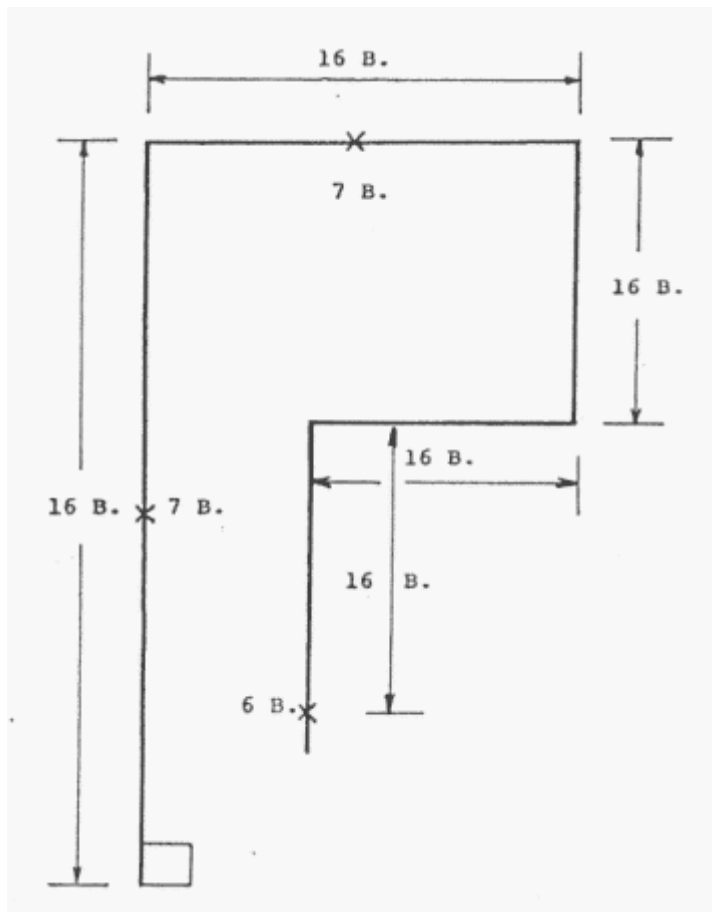


Hodnocení:

SchH 3 - rozdělení bodů za jednotlivé části stopy, celkem 100 bodů

20 bodů-předměty,

80 bodů- rozděleno na 5 úseků s lomy.



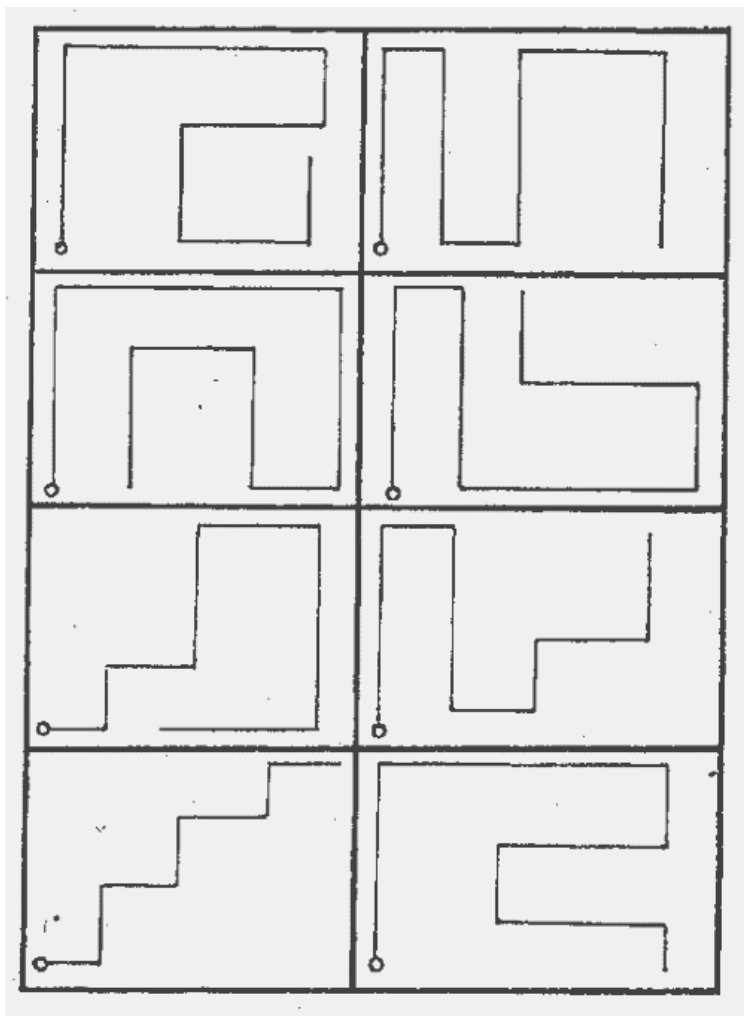
1. úsek obsahuje uvádění,
2. úsek obsahuje 1. lom
3. úsek obsahuje 2. lom
4. úsek obsahuje 3. lom
5. úsek obsahuje 4. lom

Zkouška psa stopaře FH 1, 2

Všeobecně o pachové práci

Nutno rozlišovat mezi pevnou, jistou a čistou prací psa na stopě. Pevný pes na stopě se musí snažit hledat ne podle tělesného pachu, nýbrž podle celkového pachu stopy. Měl by stopovat na zvukové či pokynové povely, ale nerevírovat.

Za pozornost stojí práce na čerstvých stopách, kdy sledování stopy psem, kterou vidíme, není totožné s pachovou šňůrou stopy (pachem položeným na stopě). Při bočním větru pracuje pes více či méně stranou sledované stopy, ne stále stejnoměrně, ale někdy v měnících se vzdálenostech, v závislosti na nepravidelném pohybu vzduchu (práh dráždivosti). Snaha psa sledovat jen pach stopy je zejména zřetelná při přechodu lomu. Menší přechod lomu nemusí být chybou, jelikož pach stopy se v závislosti na směru a síle větru přenáší přes lom stopy. Při přechodu lomu je nyní patrné, zda pes se snaží zachytit pach stopy, nebo začne revírovat. Pokud pevný pes na stopě nebyl vycvičen setrvat na stopě, na kterou byl uveden, přejde na jinou, zejména čerstvější stopu. Jistý pes setravává na té stopě, na kterou byl uveden, aniž by ji zaměnil za čerstvější, nebo starší. Tomuto je vycvičen na základě poznání, že každá stopa obsahuje určitou jakost pachu, která je rozdílná od starších, či čerstvějších stop. Při časovém



1. Všeobecně:

Je potřebné vzít v úvahu, že zkouška psa stopaře 2. stupně je zkouškou, která ve své podstatě odpovídá požadavkům sportovního výcviku psů.

Je nutné, aby kladeči byli osobami odpovědnými, kteří byli pro tuto činnost proškoleni.

Vzhledem ke skutečnosti, že rozhodčí z organizačních důvodů, zpravidla nemůže být přítomen kladení stop, je nutné, aby kladeči zpracovávali nákresy jednotlivých stop.

2. Podmínky účasti:

Ke složení této zkoušky je podmínkou, aby pes byl nejméně 20 měsíců starý a měl již složenou zkoušku stopaře 1. stupně (FH 1).

K účasti na této zkoušce není podmínkou složení zkoušek SchH 1,A, či IPO 1, ale stačí složení zkoušky doprovodného psa (BH). V takovém případě však zkouška nemůže být uznána ve smyslu chovatelského, bonitačního nebo výstavního řádu chovatelských klubů.

3. Požadované výkony v práci na stopě:

Celkový počet bodů 100 Zvukový povel "Hledej" nebo "Stopa". - sledování stopy 80 bodů

- sedm předmětů 20 bodů (6 x 3 body, 1 x 2 body)

Pes musí prokázat jistou práci na cizí stopě, která je nejméně 2.000 kroků dlouhá, nejméně 3 hodiny stará, která má 7, terénu odpovídajících lomů, z nichž nejméně 2 jsou ostré a na stopě je jeden oblouk o poloměru (d) 10 - 15 m. Stopa je nejméně dvakrát křížena jinou, čerstvější cizí stopou v bodech prostorově ležících od sebe.

V nepravidelných vzdálenostech od sebe leží na stopě sedm předmětů dobře nasycených

pachem kladeče, (nejméně 10 cm dlouhých, 3 cm širokých a 1 cm vysokých). Tzv. "vyhledávací balíčky" nejsou povoleny, Předměty musí pes nalézt a označit je nebo zvednout. Před zahájením práce na stopě ohlásí psovod rozhodčímu, zda pes předměty označuje nebo zvedá. Oboje dohromady je chybou. Psovod může podle svého uvážení pracovat na stopě se psem na stopovacím vodítku nebo volně. Stopovací vodítko, pokud jej psovod nepustí z ruly, musí být prověřené,

4. Pokládání stop:

Kladeč, který je osobou pro psa cizí, zpracuje pro rozhodčího nákres prostoru, ve kterém má být stopa položena. Průběh stopy je poté určen po domluvě s rozhodčím, případně dozorčím nad stopami, s ohledem na terénní podmínky a orientační body, jako jsou stromy, stožáry elektrického vedení apd.

Před začátkem kladení stop ukáže kladeč rozhodčímu nebo dozorčímu nad stopami předměty, Předměty: musí mít kladeč u sebe nejméně 30 minut, aby se dobře napachovaly. Musí být předepsaných rozměrů a svoji barvou se nesmí výrazně lišit od terénu.

Nášlap stopy se nalézá na ploše 20 x 20 m, a může do něho vstoupit pouze kladeč. Vstupu další osoby nebo osob je nutné zamezit. Kladeč zastrčí do země dva kolíky, označující spodní stranu čtverce, které jsou od sebe vzdáleny 20 m. Z této výchozí čáry, neboť od jednoho z kolíku odchází kladeč položit identifikační předmět, identifikační předmět označuje nášlap stopy. Tento předmět je svoji povahou a velikostí stejný jako ostatní předměty položené na stopě. Při hodnocení se k tomuto předmětu nepřihlíží.

Po položení identifikačního předmětu zůstává kladeč krátce stát na místě. Stopu poté pokládá normální krokem. Předměty se na stopě pokládají v nerovnoměrných vzdálenostech od sebe. První předmět nesmí být od nášlapu blíže než 250 kroků, Poslední, sedmý předmět se pokládá na konci stopy. Pokládání předmětů na lomy je nepřipustné, stejně tak je nepřipustné pokládání předmětů v blízkosti lomů, Předměty je nutné pokládat přímo na stopu a ne vedle stopy. Místa položení předmětů označí kladeč na nákresu křížkem, Je nutné dodržet, aby stopa byla kladena v různorodém terénu. Při kladení stop je nutné se vyvarovat jakýchkoli pravidelností.

Třicet minut před vypracováním stopy, provede druhý kladeč, který je pro psa rovněž osobou neznámou, nejméně 2x křížení.

5. Vypracování stopy:

Rozhodčí psovodovi ukáže výchozí čáru vytyčenou kolíky. Směr stopy není dán směrem výchozí čáry, Od identifikačního předmětu může vést stopa rovně, doprava, doleva nebo šikmo, První úsek však nesmí křížit výchozí čáru, tedy nesmí vést zpět.

Způsob vyhledání identifikačního předmětu je dán na vůli psovoda, (může být provedeno se psem na stopovacím vodítku nebo volně).

Čas k zahájení sledování stopy je časově limitován - 3 minuty, Je na psovodovi, z kterého místa výchozí čáry uvede psa k vyhledání identifikačního předmětu. Výchozí čáru však smí překročit teprve tehdy, když se stopovací vodítko plně napne, případně vzdálil-li se pes od psovoda více než 10 m, při hledání psa volně, Psovod může k vyhledání identifikačního předmětu psa povzbuzovat pokynovými i zvukovými povely. Jestliže se pes dostane za identifikačním předmětem na stopu (přejde jej) a začne jí s jistotou sledovat, psovod psa následuje. V takovémto případě se ve sledování stopy pokračuje tak, jakoby pes začal, (volně nebo na stopovacím vodítku) bez bodové penalizace. Pokud však pes najde identifikační předmět, přijde k němu psovod a uvádí jej k vypracování stopy. V případě, že pes prováděl vyhledání na volno, může mu psovod připnout stopovací šňůru buď na obojek nebo na stopovací postroj. Pes by se měl na nášlapu vydatně navěštit pach stopy. Musí být vycvičen tak, aby klidně, bez ovlivňování psovodem si příslušný pach nalezl. V žádném případě jej

nesmí psovod rukou vybízet k vyjití po stopě. Nové uvádění psa není povoleno.

Jakmile pes začne stopu sledovat, zůstává psovod stát a nechá si v ruce prokluzovat stopovací vodítko až do předepsaných 10 m. Stopovací vodítko může být psovi připevněno k obojku nebo na stopovacím postroji. Vodítko může být vedeno přes záď nebo bokem, případně mezi předními nebo zadními nohama psa, (obojí je povoleno).

Stopa má být vypracována klidně, tak aby psovod psa následoval krokem. Psovod jde za psem ve vzdálenosti 10 m, to platí i při práci psa na volno. Jakmile pes přijde k předmětu, má jej ihned přesvědčivě označit nebo zvednout. Při zvedání může zůstat stát, sednout si nebo jej přinést psovodovi. Při přinášení předmětu mu psovod nesmí jít naproti. Jakékoli popocházení psa s předmětem je chybné. Označování předmětů může pes provádět vleže, vsedě nebo ve stoje, střídání těchto variant je povoleno.

Po označení předmětu jde psovod ihned ke psu, předmět zvedne do výšky a poté si jej uschová. Psovod může psa pochválit a ihned pokračuje v další práci na stopě. Přijde-li pes na stopě na předmět, který nebyl položen kladečem, nesmí jej označit ani zvednout. Pokud pes sejde na křížící stopu a tuto sleduje více než 10 m, musí být práce přinesena.

Je povoleno, aby rozhodčí pomohl psovodovi, když se pes dostal do obzvláště těžkého místa s nepřiměřenou terénní překážkou (např. velká kaluž vody, příkopy apd.). Body se zde nestrhávají.

Rozhodčí má právo psovodovi na požádání povolit přerušení práce na stopě na krátkou chvíli, pokud se psovod domnívá, že on sám nebo jeho pes z fyzických nebo povětrnostních důvodů, např. vysoké teploty, potřebuje přestávku. Také v tomto případě, se body nestrhávají.

Další uvedení psa na stopu pak nemůže být hodnoceno jako další uvádění, ve smyslu zkušebního řádu. Tato přestávka však se započítává do celkového limitu k vypracování stopy.

Psovodu je v průběhu přestávky nebo po označení předmět dovoleno očistit psu hlavu, oči nebo čenich. K tomuto účelu může mít u sebe vlhký hadr nebo houbu. Tyto pomůcky však musí před zahájením práce rozhodčímu ukázat. Nošení dalších předmětů není dovoleno.

Jakákoli fyzická pomoc nebo tahání stopovacími vodítkem a zřetelná slovní pomoc, doplňující povel ke stopování je nežádoucí a může vést až k ukončení práce.

Hodnocení: Celkový počet 100 bodů může být zadán pouze tehdy, pokud pes stopu vypracuje od začátku až do konce krokem, všech sedm předmětů označí nebo zvedá, jisté vypracuje všechny lomy. Přitom se nesmí nechat ovlivnit křížením stopy. Za každý nenalezený předmět se odečítají 3, za poslední 2 body. Zvedání a označování předmětů současně je chybné. Za špatné zvednutí nebo špatné označení předmětu se odečítá až 1,5 bodu. Za označení nebo přinesení předmětu, který kladeč nepoložil, se odečítá 1,5 bodu.

Brání-li psovod psu v opuštění stopy, je jednou upozorněn rozhodčím, aby psa následoval. Stopa musí být ukončena, opustí-li pes stopu více než 10 m, nebo neuposlechne-li psovod pokyny rozhodčího, aby psa následoval.

6. Zadání výcvikové značky psa stopaře 2. stupně (FH 2):

Výcviková značka (FH 2) může být zadána pouze tehdy, když pes získá nejméně 70 bodů.

Zadané známky hodnocení:

0 až 35 bodů = nedostatečné

36 až 69 bodů = neuspokojivě

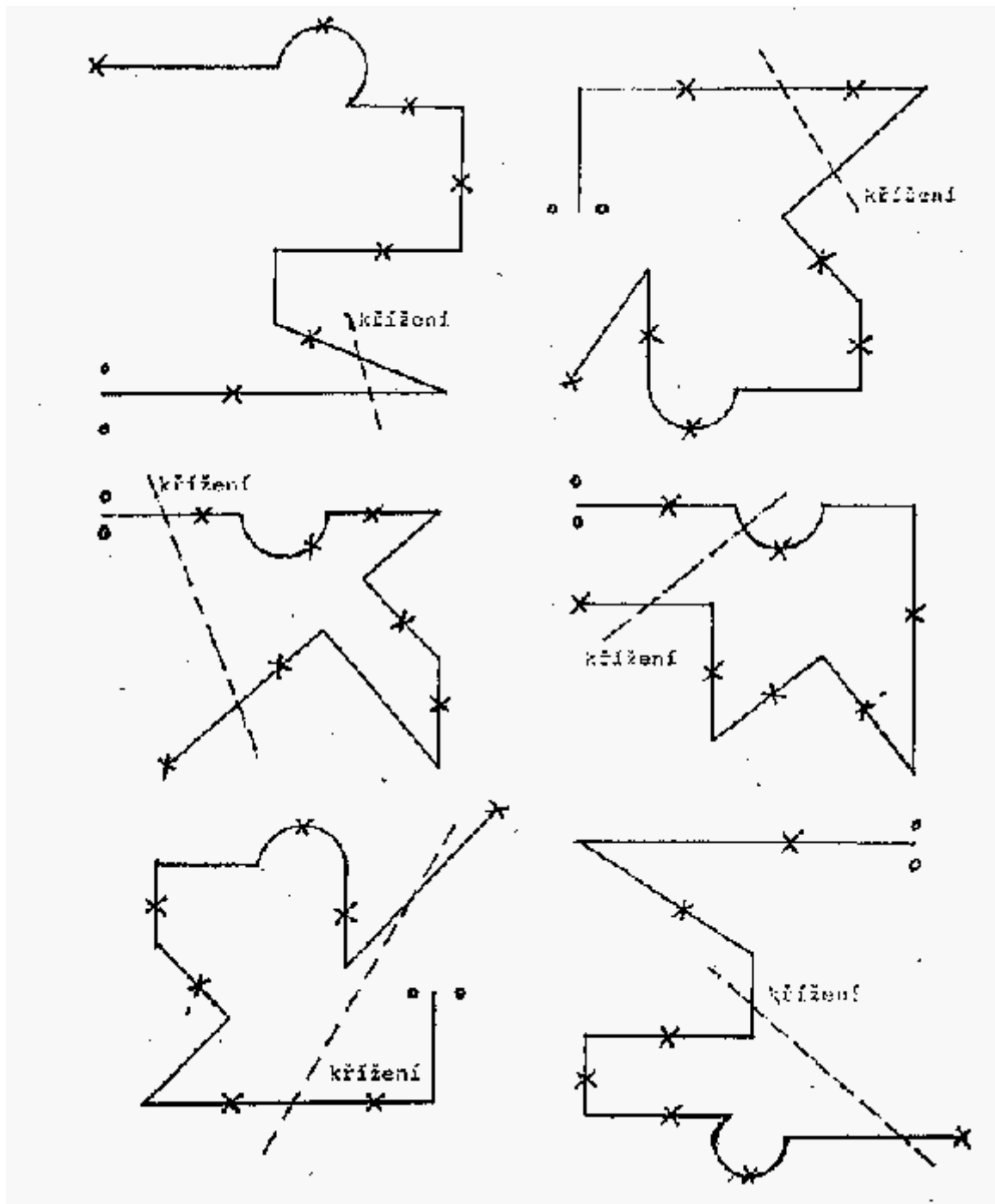
70 až 79 bodů = uspokojivě

80 až 89 bodů = dobře

90 až 95 bodů = velmi dobře

96 až 100 bodů = výborně

FH 2 Možné tvary stop:



Oddíl B - Poslušnost zkoušek: BH, SchH A,1, 2 a 3

A: Požadavky:

Stupeň	Ovladatelnost bez vodítka Zvukový povel body	Ovladatelnost bez vodítka zvukový povel body	Odložení v sedě zvuk. povel body	Odložení s přivoláním zvuk. povel body	Odložení stoje za p zvukový p body
BH část 1	K noze / 15	K noze / 15	K noze Sedni / 10	K noze Lehni Ke mně nebo jméno psa K noze / 10	-
SchH A	K noze / 15	K noze / 20	K noze Sedni / 10	K noze Lehni Ke mně nebo jméno psa K noze / 10	-
SchH 1	K noze / 15	K noze / 20	K noze Sedni / 10	K noze Lehni Ke mně nebo jméno psa K noze / 10	-
SchH 2	K noze / 10	K noze / 15	K noze Sedni / 5	K noze Lehni Ke mně nebo jméno psa K noze / 10	-
SchH 3	-	K noze / 10	K noze Sedni / 5	K noze Lehni Ke mně nebo jméno psa K noze / 10	K noze Stůj Sedni / 5

Stupeň	Odložení ve stoje za poklusu zvukový povel body	Aport volný zvukový povel body	Aport skokem zvuk. povel body	Aport šplhem 1,8m stěna zvuk. povel body	Vysílání vpřed zvuk. povel body	Odložení zvuk. body
BH	-	-	-	-	-	Lehni Sedni
SchH A	-	Aport Pust' K noze 10	Vpřed-Aport Pust' K noze 15	-	K noze Vpřed Lehni Sedni 10	Lehni Sedni
SchH 1	-	Aport Pust' K noze 10	Vpřed-Aport Pust' K noze 15	-	K noze Vpřed Lehni Sedni 10	Lehni Sedni
SchH 2	-	Aport Pust' K noze 10	Vpřed-Aport Pust' K noze 15	Vpřed-Aport Pust' K noze 15	K noze Vpřed Lehni Sedni 10	Lehni Sedni
SchH 3	K noze Stůj Ke mně, nebo jméno psa K noze 10	-	Vpřed-Aport Pust' K noze 15	Vpřed-Aport Pust' K noze 15	K noze Vpřed Lehni Sedni 10	Lehni Sedni

POMŮCKY:

Překážka - 1m:

Výška: 1 m -šířka: 1,5 m, viz. nákres

Překážku nemusí být vyplněna křovím, ale může být vyplněna prkny. Horní okraj překážky, (cca 20 cm) musí být z poddajného materiálu, např. proutí, chvojí apod., ne však s otočným prknem. Takováto konstrukce překážky, je požadována z důvodu předcházení možným úrazům.

Šikmá stěna- bariéra- 1,8 m:

Konstruována, viz. nákres

Aporty:

SchH A = aport volný a skokem, dřevěná činka =až 650 g

SchH 1 = aport volný a skokem, dřevěná činka =až 650 g

SchH 2 = aport volný dřevěná činka 1000 g, aport skokem (překážka 1 m) dřevěná činka 650 g, aport šplhem (bariéra 1,8 m) dřevěná činka 650 g

SchH 3 = aport volný dřevěná činka 2000 g, aport skokem (překážka 1 m) dřevěná činka 650 g, aport šplhem (bariéra 1,8 m) dřevěná činka 650 g

Aportování činky musí být připevněny na určeném místě, před začátkem posuzování. U SchH 2 a 3 musí být použito aportovacích činek pořadatele, stejných pro všechny účastníky. Není přípustné, aby psovod činky poplival a je nepřípustné, aby psovod dával předem psovi činku do mordy.

Úkryt pro psovoda: SchH 3, v době kdy je pes odložen.

Pistole: ráže 6 mm

Překážka 1 m vysoká:

V její horní části nesmí být v žádné příčné opěry.

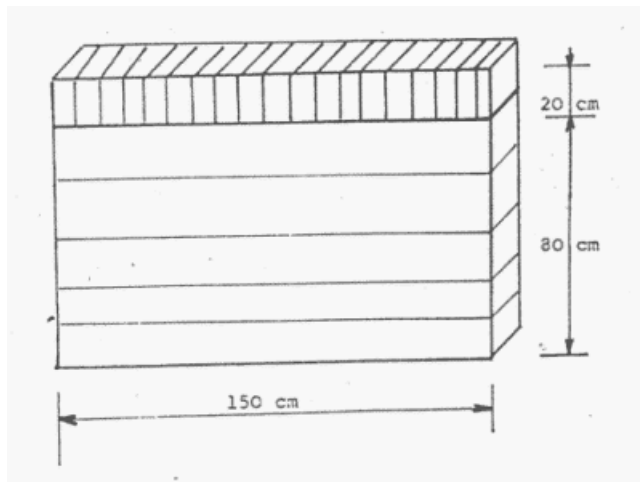
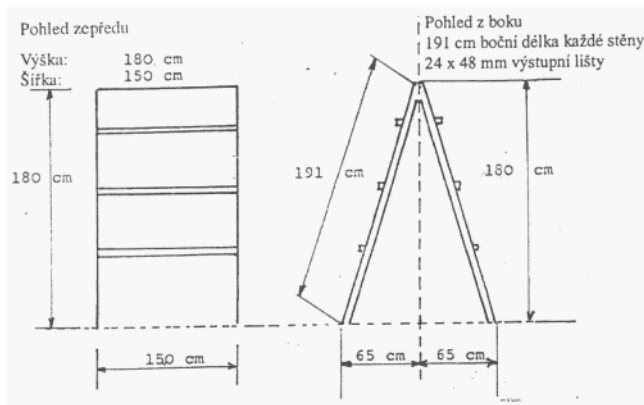


Schéma provádění cviků ovladatelnosti na vodítku i bez vodítka:



B: PROVEDENÍ

Hlášení:

Před zahájením každé disciplíny se psovodi hlásí ve sportovním postoji rozhodčímu. Při zkouškách **BH** a **SchH A, 1 a 2** psovod přichází se psem na vodítku a hlásí se po zaujetí základního postoje. Při přezkoušení podle SchH 3 přichází psovod s volným psem a hlásí se po zaujetí základního postoje. V průběhu předvádění cviků musí mít pes obojek a psovod musí mít u sebe vodítko, které má zavěšené přes levé rameno k pravému boku, nebo schované v kapse.

Základní postoj a zahájení cviku:

Každý cvik začíná a končí zaujetím základního postoje. Pes sedí v přímém směru u levé nohy psovoda, pravou lopatkou na úrovni kolen.

Zaujetí základního postoje před zahájením každého cviku je povoleno pouze jednou.

V základním postoji stojí psovod sportovně. Stoj rozkročný není dovolen.

Zaujetí základního postoje po skončení každého cviku, může být místem pro základní postoj cviku následujícího.

Průběh cviků:

Provádění všech cviků poslušnosti, tzn. jejich zahájení provádí psovod na pokyn rozhodčího.

Psovod má provést nejméně 10 a nejvíce 15 kroků u cviků: - odložení za pochodu v sedě,

- odložení za pohybu v leže (SchH 3 za klusu i za chůze), - odložení ve stoje z normálního kroku,
- odložení ve stoje za poklusu,
- vysílání, než dá zvukový povel k provedení příslušného cviku.

Chybu v zaujetí základního postoje, nebo nesportovní provedení chůze, mají vliv na hodnocení příslušného cviku.

Mezi jednotlivými částmi cviků, jako např. předsednutí a následné přisednutí k noze, jakož i vracení šepce pro psa, který byl odložen za pohybu v sedě, ve stoje, při příchodu ke psu musí být dodržen zřetelný časový odstup (cca 3 vteřiny). Toto platí i u dlouhodobého odložení, kdy po příchodu psovoda ke psu je nutné, aby psovod vyčkal s povel "sedni" k posazení odloženého psa.

Vzdálenost mezi psovodem a psem:

Zkušební řád stanoví nejméně 30 kroků, které jsou vzdáleností mezi psovodem a odloženým psem za pohybu. Je ponecháno na vůli psovoda, jestli si tuto vzdálenost o něco zvýší. Jde-li však psovod příliš daleko, může jej rozhodčí zastavit, aniž by jej bodově penalizoval.

Chválení:

Chválení psa je povoleno po ukončení každého cviku a to pouze po zaujetí základního postoje. Poté zaujme psovod znovu základní postoj. Mezi pochvalou a zahájením dalšího cviku musí být zřetelný časový odstup, cca 3 vteřiny.

Mezi cviky musí být pes veden u nohy psovoda. Hraní si psovoda se psem, nebo jeho povzbuzování není dovoleno.

Zvukové povely:

Předepsané zvukové povely jsou uvedeny ve zkušebním řádu. Jestliže pes po třech zvukových povelích cvik neprovede, je tento ukončen a hodnocení = 0 bodů. K přivolání psa může být místo zvukového povelu "Ke mně" použito oslovení psa jménem. Použití jména psa se zvukovým povel "Ke mně" je považováno jako dva zvukové povely a musí být potrestáno bodovou ztrátou.

Hodnocení při dalších - opakovaných zvukových povelích:

- druhý povel, první navíc = hodnocení uspokojivě
- pro dílčí cvik, - třetí zvukový povel, druhý navíc = neuspokojivě - pro dílčí cvik

Předsedení a ukončení cviku:

Pes musí k psovodovi přiběhnout **rychle a těsně** zpříma předsednout. Po daném časovém odstupu (cca 3 vteřiny), má pes ihned zaujmout, na zvukový povel, závěrečný základní postoj. K noze může pes psovoda obcházet, nebo může přisedat.

C: POPIS CVIKŮ

Provedení ovladatelnosti na vodítku nebo bez vodítka:

Pes musí psovoda následovat na zvukový povel "K noze" radostně, pozorně a těsně u nohy, lopatkou na úrovni kolena, při všech pohodových rytmech i při obrazech a při průchodu skupinkou osob.

Při ovladatelnosti na vodítku, jej psovod drží v levé ruce. Pes musí jít u nohy psovoda a při zastaveních se má samostatně, rychle a v přímém směru vedle něho posadit. Pes se při tom musí chovat klidně a pozorně.

Při změnách rytmu chůze je nutné dbát, aby mezi nimi byly zřetelné rozdíly v rychlosti postupu normální chůze, klus (ne sprint) a pomalá chůze. Přejechod z poklusu do pomalé chůze musí být proveden bez mezikroků v normálním rytmu chůze.

Zvukový povel "K noze" je povolen pouze při vykročení a změnách rytmu chůze.

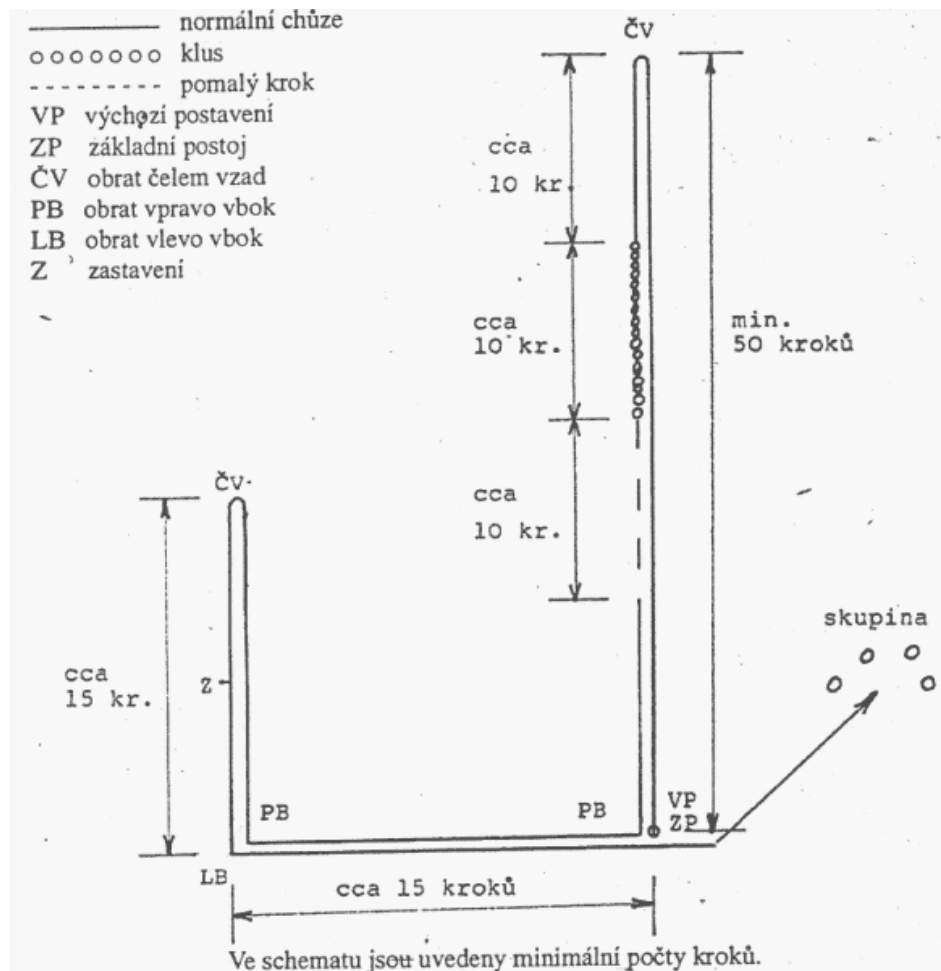
Skupina:

Průchod skupinou volně se pohybujících osob se provádí u zkoušek BH, SchH 1 a 2 vždy na vodítku i bez vodítka. U stupně 3 se provádí pouze bez vodítka: Přitom se musí osoby obcházet minimálně jednou zleva a jednou zprava, napří ve tvaru "8"). Je nutné provést vždy nejméně jeden průchod v blízkosti jedné osoby. Rozhodčí má právo, si tento výkon nechat zopakovat.

Při zkouškách BH, SchH 1 a 2 se uvolnění psa z vodítka provádí, mimo skupinu osob v základním postoji psovoda, na výchozím postavení.

Cvik ovladatelnost bez vodítka začíná u zkoušek BH, SchH A, 1 a 2, průchodem skupinou osob. Po opuštění skupiny je nutné se psem na volno zaujmout základní postoj ve výchozím postavení. Chválení psa po opuštění skupiny je dovoleno až po zaujetí základního postoje.

Schéma provádění cviku ovladatelnosti na vodítku i bez vodítka:



Lhostejnost k výstřelům:

Střelba se provádí v průběhu cviku ovladatelnost bez vodítka v době, kdy se psovod pohybuje se psem z výchozího postavení přímým směrem a při dlouhodobém odložení pes.

Střílí se 2x, v časovém odstupu 5 vteřin, pistolí ráže 6 mm. První výstřel má být dán ze vzdálenosti 15ti kroků. U třetího stupně zkoušky je nutné dbát, aby psovod odloženého psa byl již z dohledu psa:

Poznámka:

V případě pochybnosti reakce psa na střelbu je rozhodčí povinen si přezkoušet lhostejnost psa na střelbu tak, že vyzve psovoda, aby si upnul psa na vodítko a ze vzdálenosti 15-ti kroků rozhodčí znovu 2x vystřelí. Pes při výstřelech musí stát na prověšeném vodítku.

Jestliže pes projevuje strach z výstřelu, je okamžitě ze zkoušky vyloučen a nezadávají se mu žádné body.

Používání zvukových povelů při provádění cviků:

Cviky sedni, lehní, stůj se provádějí na jeden zvukový povel. Další, doplňující povel je povolen pouze bezprostředně po povelu prvním. Pokud pes zaujme jinou polohu, než ke které dostal zvukový povel, následuje dílčí hodnocení.

K aportování:

Jestliže pes ani po třech zvukových -poveleních sport nepřinese, je cvik ukončen a hodnocen 0 bodů.

Odložení v sedě:

(Zvukové povely "K noze" a "Sedni").

Psovod s neupoutaným psem vykročí z výchozího postavení v přímém směru. Po 10ti až 15ti krocích dá psu zvukový povel "Sedni", na který má pes reagovat rychle zaujetím polohy vsedě. Psovod při tom nesmí měnit krok, způsob chůze ani se nesmí ohlížet. Pes má klidně sedět. Po dalších 30ti krocích se psovod zastaví a ihned se otočí ke psu. Na pokyn rozhodčího jde psovod zpět ke psu a po jeho pravé straně zaujme základní postoj. Pokud pes zaujme jinou polohu než vsedě (lehne nebo stojí), ztrácí u zkoušky BH, SchH A a SchH 1 5 bodů. U zkoušky SchH 2 a 3 ztrácí 3 body.

Odložení s přivoláním:

Zvukové povely "K noze", "Lehni", "Ke mně" (nebo oslovení psa jménem), "K noze".

BH, SchH A, 1, 2

Psovod s neupoutaným psem vykročí normální chůzí ze základního postoje přímým směrem. Po 10ti až 15ti krocích psa odloží zvukovým povel "Lehni". Pes má rychle, ve směru chůze lehnout, psovod při tom nesmí měnit rytmus chůze ani se nesmí ohlížet. Psovod pokračuje v chůzi nejméně 30 kroků, zastaví se a ihned se otočí ke psu: Na pokyn rozhodčího psovod psa přivolá zvukovým povel "Ke mně", nebo místo povelu "Ke mně" může oslovit psa jménem.

Pes musí rychle a radostně přímou cestou přiběhnout ke psovodovi, před kterým se těsně a rovnoběžně posadí. Na zvukový povel "K noze" pes rychle zaujme tzv. základní postoj. Pokud pes zaujme jinou polohu než v leže, (zůstane stát nebo si sedne), ztrácí 5 bodů.

SchH 3:

Ze základního postoje jde psovod 10-15 kroků normální chůzí v přímém směru. Poté dá zvukový povel "K noze" a přejde do klusu. Po dalších 10ti až 15ti krocích v klusu provádí psovod i pes dále činnost, která je popsána u zkoušek BH, SchH A, 1, 2.

Odložení ve stoje za pochodu:

(zvukové povely "K noze", "Stůj" a "Sedni").

SchH 2:

Psovod s neupoutaným psem vykročí ze základního postoje, (přibližně z místa, kde bylo ukončeno přivolání psa u předchozího cviku). Po 10ti až 15ti krocích se má pes, na zvukový povel psovoda "Stůj", ihned zastavit ve směru chůze. Psovod při tom nesmí měnit krok, ani se otáčet nebo ohlížet. Po dalších nejméně 30ti krocích se psovod zastaví, ihned se otočí a na pokyn rozhodčího se vrátí ke psu, ke kterému přistoupí. Asi po 3 vteřinách jej zvukovým povel "Sedni" posadí.

Pokud pes na zvukový povel psovoda "Stůj" sedne nebo lehne, ztrácí 3 body. Odložení ve stoje za poklusu: (zvukové povely "K noze", "Stůj", "Ke mně", místo kterého může psovod přivolat psa oslovením jménem, "K noze).

SchH 3:

Psovod s neupoutaným psem vyběhne ze základního postoje (z místa, kde byl ukončen předchozí cvik). Po 10ti až 15ti krocích psovod psa zastaví zvukovým povel "Stůj". Psovod při tom nesmí měnit rytmus klusu nebo se ohlížet. Po dalších nejméně 30ti krocích klusu se psovod zastaví a ihned se otočí ve směru ke psu. Na pokyn rozhodčího provede přivolání psa zvukovým povel "Ke mně", nebo oslovením psa jménem.

Pes musí radostně, rychle a přímou cestou přiběhnout k psovodovi a, rovnoběžně před ním předsednout v těsné blízkosti. Pes na zvukový povel psovoda rychle zaujme základní postoj. Pokud pes na zvukový povel "Stůj" sedne nebo lehne, ztrácí 5 bodů.

Aport volný:

(Zvukové povely "Aport" nebo "Přines", "Pust" a "K noze"). ,

Stupeň	SchH A	SchH 1	SchH 2	SchH 3
Počet bodů:	10	10	10	10
Váha aportu:	do 605 g	do 605 g	1000g	2000g
Druh aportu:	U všech stupňů je požadována dřevěná činka			

Pro aportovací činku, kterou bude psovod používat si jde psovod se psem u nohy až do místa, kde jsou činky připraveny.

Až do vydání zvukového povelu "Aport", nebo "Přines" musí pes klidně sedět volně v základním postoji - u nohy psovoda. Psovod musí aport odhodit do vzdálenosti

10 kroků. Zvukový povel k přinesení může dát psovod až tehdy, když je již činka v klidu. Poté má pes, na zvukový povel psovoda pro sport rychle vyběhnout, okamžitě jej uchopit a ihned jej rychle, přímým směrem přinést psovodovi. Pes se musí posadit těsně, rovnoběžně před psovoda a držet činku tak dlouho, dokud mu ji psovod po daném časovém odstupu (3 vteřiny) a zvukovém povelu "Pust" neodebere. Psovod pak drže činku v pravé nebo levé ruce podél těla a po daném časové odstupu, na zvukový povel "K noze"; vezme psa do základního postoje.

Aport skokem:

(Zvukový povel "Vpřed - Aport" nebo "Hop - Přines", "Pust" a "K noze").

Překážka 1 m vysoká, viz. náčrtek.

Stupeň	SchH A	SchH 1	SchH 2	SchH 3
Počet bodů:	15	15	15	15
Váha aportu:	do 605 g	do 605 g	do 605 g	do 605 g
Druh aportu:	U všech stupňů je požadována dřevěná činka			

Psovod zaujme základní postoj v také ve vzdálenosti před překážkou aby psu umožnil provedení plavného skoku. Pes musí, až do zvukového povelu k vyslání, sedět klidně u nohy psovoda. Aportovací činka musí být odhozena do takové vzdálenosti, aby mohl pes provést bez obtíží i zpětný skok. Zvukový povel může být dán až tehdy; když odhozená aportovací činka již klidně leží na zemi. ("Hop" nebo "Vpřed"). Povel "Aport" nebo "Přines" musí být dán nejpozději v průběhu skoku tam. Nacvičování překonání překážky v průběhu přezkušování není dovoleno.

Aport šplhem:

(Zvukový povel "Vpřed - Aport" nebo "Hop - Přines", "Pust", "K noze").

Překážka - bariera 180 cm vysoká, viz. náčrtek.

Stupeň: SchH 2, SchH 3

Počet bodů: 15, 15

Váha aportu: 650 g

Druh aportu: Je požadována dřevěná činka

Psovod zaujme základní postoj v takové vzdálenosti před překážkou, aby psu umožnil provedení šplhu. Pes musí až do zvukového povelu k vyslání, sedět klidně u nohy psovoda. Aportovací činka musí být odhozena do takové vzdálenosti, aby pes mohl provést bez obtíží šplh i zpět. Zvukový povel může být dán psovodem až tehdy, když odhozená aportovací činka již klidně leží na zemi. ("Hop" nebo "Vpřed").

Povel "Aport" nebo "Přines" musí být dán nejpozději v průběhu překonání bariery. Další provádění analogicky jakou aportu volného. Cvičné provádění překonání bariery v průběhu přezkušování není dovoleno.

Hodnocení:

Váhavé uchopení, upuštění aportu, neklidné držení - překusování, pomalé přinesení, hraní si s sportem znamená ztrátu až 4 body. Při celém cviku je nutné klást důraz na klidné a pevné držení aportovací činky.

Cviky se skoky:

(1 m vysoká překážka a bariera 180 cm):

Dílčí hodnocení může být zadáno pouze tehdy, když ze tří požadavků (skok nebo šplh tam - přinesení aportu - skok nebo šplh zpět) jsou splněny alespoň dva:

- Bezchybné překonání překážky a přinesení aportu = 15 bodů
- Překonání překážky tam i zpět bez přinesení sportu = 5 bodů
- Provedení překonání překážky pouze tam nebo zpět s přinesením aportu = 5 bodů

Překážka 1 m vysoká:

hodnocení:

Dotek - známka dobrá - každý skok

Silný odraz - známka uspokojivá - každý skok

Další chyby musí být hodnoceny přiměřeným způsobem. V případě, že odhozený sport leží více stranou má psovod možnost po dotazu rozhodčího nebo na pokyn rozhodčího, provést opravu odhození. v takovém případě ponechá psa v základním postoji před překážkou. Pokud pes ani po třetím povelu "Pust" aport nepustí, je cvik ukončen a hodnotí se nulou.

Vysílání vpřed:

(Zvukový povel "K noze", "Vpřed", "Lehni", "Sedni").

Stupeň/Počet bodů: SchH 1/10, SchH 2/10, SchH 3/10

Rozhodčí určí psovodovi výchozí postavení. Na další pokyn rozhodčího jde psovod se psem u nohy asi 10 až 15 kroků přímým směrem. Na zvukový povel "vpřed" se musí pes rychle, nejméně však 30.kroků vzdálit v přímém směru od psovoda. Psovod se zastaví na místě. Při vydání zvukového povelu "Vpřed", může psovod ukázat do směru zdvižením paže.. Po dosažení požadované vzdálenosti, dává psovod sám nebo na povel rozhodčího psovi zvukový povel "Lehni". Položení psa nesmí být provedeno blíže, než 8 kroků od konce cvičebního prostoru. Pokud je zastavování psa prováděno povel psovoda po pokynu rozhodčího, musí psovod dát zvukový povel "Lehni" ihned po tomto pokynu. Pes musí po povelu okamžitě ulehnout. Psovod jde ke psu až na pokyn rozhodčího, přistoupí k jeho pravé straně a po časovém odstupu 3 vteřiny jej posadí k noze zvukovým povel.

Chybné je například:

- Opakované zdvižení paže,
- boční vychýlení psa,
- váhavé nebo předčasné ulehnutí,
- předčasná změna polohy psa po příchodu psovoda.

Odložení:

(Zvukový povel "Lehni", "Sedni").

Stupeň:	BH	SchH A	SchH 1	SchH 2	SchH 3
Počet bodů:	10	10	10	10	10

Před zahájením cviků poslušnosti jednoho psa, odloží druhý psovod svého psa ze základního postoje na místě, které určí rozhodčí, aniž by u něho nechal vodítko nebo jakýkoli předmět. Pak se od psa vzdálí 30 kroků. U zkoušek BH, SchH A, 1 a 2 zůstane stát zády ke psu, u SchH 3 je v úkrytu. Psovod při tom nesmí opustit cvičební prostor. V průběhu odložení musí stát klidně a pes musí zůstat ležet. Na pokyn rozhodčího jde psovod ke psu, přistoupí k němu po

jeho pravé straně a po časovém odstupu 3 vteřiny jej zvukovým povel "Sedni" posadí k noze, do základní polohy. Jestliže si pes sedne nebo leží neklidně, případně vstane-li nebo se vzdálí do 3 m od místa odložení, dostává dílčí hodnocení. Pokud však opustí místo odložení o více než 3 m před cvikem aport volný následujícího psa, je cvik anulován. Jde-li pes po ukončení cviku psovodovi naproti, je cvik hodnocen "uspokojivě". Podle možnosti mají být feny odkládány odděleně. Při předčasném opuštění místa odložení psa u zkoušky BH, nelze zadat dílčí hodnocení.

D: Poslušnost - provádění cviků:

BH

Celkem: 60 bodů

Všeobecná ustanovení:

K této zkoušce jsou připuštěni psi s průkazem původu všech plemen a velikostí, organizovaných v FCI. Minimální věk psa musí být 12 měsíců. Rozhodčí nesděljuje žádné výsledky v bodech, ale na závěr sdělí pouze to zda pes "Obstál" nebo "Neobstál". Zkoušku pes splnil, jestliže v části 1 získá minimálně 70 % z možných bodů.(42 bodů). Hodnocení části 2 je na rozhodčím, zda předvedené výkony považuje za postačující či nikoli.zadaná výcviková značka nemá vliv na chovnost jedince. Opakované skládání této zkoušky není termínově vázáno.

Část I:

Zkouška doprovodného psa se provádí v této části na cvičišti nebo ve volném.prostředí. Každý jednotlivý cvik začíná a končí v základním postoji psovoda se psem u levé nohy, pravou lopatkou na úrovni psovodova kolena. Závěrečný základní postoj cviku lze použít jako základní postoj cviku následujícího. Rozhodčí dává pokyn k zahájení každého cviku. Další části cviku, jako obraty, zastavení,změny rytmu chůze atd. provádí psovod samostatně bez pokynů rozhodčího, ale za dodržení všeobecných zásad pro poslušnost. Psovod má právo požádat rozhodčího o velení.

Chválení psa je dovoleno po každém ukončení cviku. Poté psovod zaujme základní postoj. Mezi pochvalou a zahájením dalšího cviku musí být zřetelný časový odstup, cca 3 vteřiny. Mezi jednotlivými cviky musí být pes veden u nohy psovoda.

1. Ovladatelnost-na vodítku: (15 bodů)

(Zvukový povel "K noze")

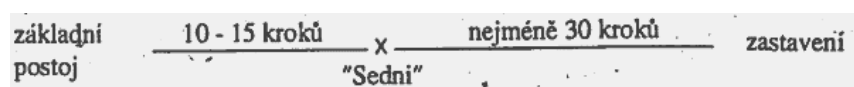
2. Ovladatelnost bez vodítka: (15 bodů)

(Zvukový povel "K noze")

Poznámku: Ovladatelnost se provádí podle schématu.

3. Odložení v sedě: (10 bodů)

(Zvukový povel “K noze”, “Sedni”)



4. Odložení s přivoláním: (10 bodů)

(Zvukový povel: “K noze”, “Lehni”, “Ke mně”, nebo jméno psa, “K noze”).



5. Odložení psa: (10 bodů)

(Zvukový povel “Lehni”, “Zůstaň”. “Sedni”)

Provedení viz. popis cviku, analogicky C)

Část 2:

Zkouška v dopravním ruchu

Všeobecně

Cvik se provádí na veřejně přístupném místě (ulice, cesta, náměstí) s mírným dopravním provozem. Veřejná doprava a provoz v ulici nesmí být narušen.

Na místě přezkoušení jsou přítomni pouze zkoušený pes, jeho psovod, rozhodčí, případně vedoucí zkoušek. Všichni ostatní účastníci zkoušek se zdržují se psy stranou; na vhodném a bezpečném místě, (klubovna, cvičiště, místo srazu atp.), kde jsou připraveni k přezkoušení psa. Provedení této části zkoušky je pro svou zvláštnost náročné na čas. Požadavky jednotlivých cviků nesmí být povrchním způsobem zkracovány. Z tohoto důvodu může být v jednom dni přezkoušeno max. 15 psů. Pro splnění této části zkoušky je směodatný celkový pohled na psa, pohybuje se v dopravním ruchu.

Body za jednotlivé cviky části 2 se nezadávají.

PRŮBĚH ZKOUŠKY

1. Ovladatelnost a chování se v pouličním ruchu

Na pokyn rozhodčího se projde psovod se psem na vodítku úsekem ulice po chodníku. Rozhodčí jej následuje v přiměřené vzdálenosti. Pes následuje psovoda ochotně na volné šňůře po jeho levé straně, lopatkou na úrovni kolena psovoda. K chodcům, jakož i k protějším dopravním ruchu se má pes chovat lhostejně. Cesta psovoda je křížena kolem utíkajícím chodcem (pomocníkem). Krátce poté je psovod zezadu těsně předjížděn cyklistou (pomocníkem) jedoucím cestou pro cyklisty nebo ve vozovce. Předjíždění se musí odehrát tak, aby pes byl mezi cyklistou a psovodem. Při předjíždění použije cyklista zvonek. Poté se

psovod otočí, jde k rozhodčímu, zastaví se s ním pozdraví ho podáním ruky a hovoří s ním. Pes může při tom stát, ležet nebo sedět, musí se ale chovat klidně.

2. Chování se psa za ztížených dopravních podmínek

Na pokyn rozhodčího přejde psovod se psem na vodítku do míst silnějšího provozu chodců. Psovod se mezi tím dvakrát zastaví. Poprvé si má pes na zvukový povel sednout, podruhé dostává zvukový povel "lehni"!, na který si má ihned lehnout a zůstat ležet. V průběhu tohoto cviku dojde s krátkými zastávkami několikrát k neobvyklému hluku na blízkém místě (projíždějící vlaky na železniční trati, průjezd vlaků v podjezdu nebo nadezdu, tramvají apod.). Pes má psovoda i při silném provozu chodců a v neobvyklém ruchu stále pozorně a ochotně sledovat, aniž by to na něj mělo jakýkoli vliv. (Vhodná místa k provádění cviku jsou rušná náměstí, vlakové stanice, autobusová nádraží apod.).

3. Chování psa v pouličním ruchu krátkodobě přivázaného a ponechaného o samotě, jeho chování k ostatním zvířatům

Na pokyn rozhodčího jde psovod se psem na vodítku po chodníku ulic s mírným provozem. Po krátké cestě se psovod na pokyn rozhodčího zastaví a přiváže vodítku k plotu, kruhu ve zdi, nebo podobně. Psovod pak odchází na 2 minuty mimo dohled psa do obchodu nebo domovního vchodu. Pes může stát, sedět nebo ležet. V době nepřítomnosti psovoda jde bočně ve vzdálenosti asi pěti kroků kolem zkoušeného psa chodec (pomocník) se psem na vodítku. Pes ponechaný o samotě se v době nepřítomnosti psovoda musí chovat klidně, na kolem vedeného psa (nepoužívat žádného rváče) nesmí se snažit útočit (silné trhání vodítkem, trvající štěkot).

***Poznámka:** Ponechává se na rozhodnutí rozhodčího, zda s jedním psem provede na vyhlédnutých*

místech všechny cviky najednou, nebo na jednom místě se všemi psy jen jeden cvik a další opět se všemi psy na dalších místech.

Pes v tomto oddíle, musí k úspěšnému složení zkoušky získat rovněž minimálně 70% bodů (28 bodů).. ,

Poslušnost - provádění cviků: SchA a SchH 1

1. Ovladatelnost na vodítku (15 bodů):

Schéma pro ovladatelnost na vodítku viz. všeobecná část C. (Zvukový povel: "K noze")

2. Ovladatelnost bez vodítka (20 bodů):

Schéma pro ovladatelnost bez vodítka, viz: všeobecná část C. (Zvukový povel "K noze")

3. Odložení v sedě (10 bodů):

(Zvukový povel: "K noze", ".Sedni")

základní postoj -(10 - 15 kroků)-**lehni**-nejméně 30 kroků_**zastavení**

4. Odložení s přivoláním (10 bodů):

(Zvukový povel: "K noze", "Ke mně", nebo jméno psa, "K noze").

základní postoj-(10-15 kroků)-**lehni**-nejméně 30 kroků-**zastavení a přivolání psa**

5. Aport volný, (váha do 650 g) (10 bodů):

(Zvukový povel: "Aport", "Pust", "K noze").

6. Aport skokem přes překážku 1 m vysokou, (váha do 650) (15 bodů):

(Zvukový povel: "Vpřed - Aport", nebo "Hop-Přines" nebo kombinace, "Pust"; K noze"). ,

7. Vysílání vpřed (10 bodů):

(Zvukový povel: "K noze", "Vpřed", "Lehni", "Sedni").

základní postoj-(10-15 kroků)-**vpřed**-nejméně 30 kroků-**lehni**

8. Odložení (10 bodů):

(Zvukový povel: "Lehni", "Zůstaň", "Sedni").

Poslušnost - provádění cviků: SchH 2

1. Ovladatelnost na vodítku (10 bodů):

Schéma: pro ovladatelnost na vodítku, viz. všeobecná část C (Zvukový povel: "K noze").

2. Ovladatelnost bez vodítka (15 bodů):

Schéma: pro ovladatelnost bez vodítka, viz. všeobecná část C (Zvukový povel: "K noze").

3. Odložení v sedě (5 bodů):

(Zvukové povely: "K noze" a "Sedni").

základní postoj-(10 - 15 kroků)-**sedni**-nejméně 30 kroků-**zastavení**

4. Odložení s přivoláním (10 bodů):

(Zvukový povel: "K noze", "Lehni", "Ke mně" nebo jméno psa a "K noze")

základní postoj-(10 - 15 kroků)-**lehni**-nejméně 30 kroků-**zastavení, přivolání psa**

5. Aport volný, (váha 1.000 g) (10 bodů):

(Zvukový povel: "Aport", "Přines"; "Pust", "K noze").

6. Aport skokem přes překážku 1 m vysokou, (váha 650 g) (15 bodů):

(Zvukové povely: "vpřed-Aport", nebo "Hop-Přines" /nebo kombinace/ "Pust", "K noze")

7. Aport šplhem přes šikmou stěnu - barieru, 1,8 m vysokou (váha 650 g) (15 bodů):

(Zvukové povely: "Vpřed-Aport" nebo "Hop-Přines" /nebo kombinace/, "Pust", "K noze")

8. Vysílání vpřed: (10 bodů):

(Zvukové povely: "K noze", "Vpřed", "Lehni" a "Sedni").

základní postoj-10-15 kroků-**vpřed**-nejméně 30 kroků-**lehni**

9. Odložení (10 bodů):

(Zvukový povel: "Lehni", "Zůstaň", "Sedni").

Poslušnost - provádění cviků: SchH 3

1. Ovladatelnost bez vodítka (10 bodů):

Schéma pro ovladatelnost bez vodítka, viz. všeobecná část C
(Zvukový povel: "K noze").

2. Odložení v sedě.(5 bodů):

(Zvukové povely: ; "K noze", "Sedni"):

3. Odložení š přivoláním.(10 bodů):

(Zvukové povely: "K noze", "Sedni", "Ke mně" nebo oslovení psa "K noze")

základní postoj - nejméně 10-15 kroků klus-**lehni**- **-zastavení-**(10-15 kroků)

4. Odložení ve stoje za pochodu (5 bodů):

(Zvukové povely: "K noze"; "Stůj", "Sedni")

zastavení-nejméně 30 kroků-**stůj**-(10-15 kroků)-**základní postoj**

5. Odložení ve stoje za poklusu (10 bodů):

(Zvukové povely: "K noze", "Stůj", nebo jméno psa, ' Ke. mně", "K noze").

zastavení a nejméně 30 kroků klus -**stůj**-10 -15 kroků - základní postoj

6. Aport volný (váha 2:000 g) (10 bodů):

(Zvukové povely: "Aport" nebo "Přines" a "Pust", "K noze")

7. Aport skokem přes překážku 1 m vysokou (váha: 650 g) (15 bodů):

(Zvukové povely: "Vpřed - Aport" nebo "Hop - Přines" nebo kombinace, "Pust"; "K noze")

8. Aport šplhem přes šikmou stěnu - bariéru,1,8 m vysokou (15 bodů):

(Zvukové povely: "Vpřed - Aport" nebo "Hop - Přines" nebo kombinace, "Pust"; "K noze")

9. Vysílání vpřed (10 bodů):

(Zvukové povely: "K noze", "Vpřed", "Lehni", "Sedni").

základní postoj - 10 - 15 kroků **-vpřed-** nejméně 30 kroků **-lehni**

10. Odložení (10 bodů):

(Zvukové povely: "Lehni", "Zůstaň" ; "Sedni"):

A: Kritéria pro posuzování obrany

1. Všeobecně:

Posuzování obrany pro chovný výběr pracovních psů. Proto má zejména posuzování obrany velkou přednost. Právě v obraně můžeme nejlépe rozpoznat přirozené a potřebné vlohy k výcviku od naučeného. ,

Nejdůležitější kritéria pro posuzování obrany jsou:

- Odolnost
- Sebevědomí
- Pevnost nervů
- Vrozené pudové vlohy bojovnosti
- Přirozené útočné chování
- Ovladatelnost

2. Úseky obrany:

Obrana je rozdělena do tří úseků, v nichž jsou požadovány rozdílné povahové a pudové vlohy.

Úseky obrany rozdělujeme na:

- Cviky vyhledání a vystavení, včetně hlídání a dohlídání.
- Bojové chování.
- Ovladatelnost (poslušnosti, nejlépe vyhovující je dobrý vztah mezi psovodem a psem).

a) Vyhledání:

Kritéria pro posuzování vyhledání jsou:

- a) chtivost (aktivita)
- b) pozornost
- c) orientace na jednotlivé úkryty
- d) ovladatelnost
- e) těsné a pozorné obíhání úkrytů

b) Vystavení a vyštěkání

(včetně hlídání a dohlídání při a po aktivních zákrocích - zákusech):

Při cvičích vystavení mají velký význam, vedle přirozeného aktivního (útočného) chování a pudových vloh, také sebevědomí a pevnost nervů.

Kriteria pro posuzování vystavení jsou:

- a) pozornost
- b) těsnost
- c) aktivita a chtivost
- d) vytrvalost až do odvolání
- e) bezpečnost

Kriteria pro posuzování vyštěkání jsou:

- a) vytrvalé
- b) energické

II. Bojové chování:

Bojové chování se skládá ze tří úseků. V těchto úsecích se projeví rozhodnost, sebevědomí a odolnost psa.

Úseky bojového chování jsou:

- a) Pohotovost k boji a obraně (obranná pohotovost).
- b) Fáze odolnosti (schopnost odolávat útoku; včetně chování před pouštěním).
- c). Úsek hlídání.

ad a) Pohotovost k boji a obraně:

(útěk, obrana, přepad, útok)

Kriteria pro posuzování:

- a) cílovost
- b) sebevědomí
- c) energický, klidný, plný a silný zákus

ad b) Úsek odolnosti a tvrdostí:

Ve všech úsecích psychického i fyzického zatřetí musí pes pracovat energicky a sebevědomě. Ohrožování pomocníkem i údery měkkým obuškem nesmí mít žádný vliv na práci psa.

Kritéria pro posuzování:

- a) energické chování
- b) sebevědomí
- c) nevšímavost k vnějším vlivům (včetně chování při zákusu)

ad c) Úsek hlídání:

Pes musí pomocníka hlídat dychtivě - aktivně, pozorně, těsně a sebevědomě.

Kritéria pro posuzování hlídání jsou:

- a) těsnost
- b) pozornost

III. Ovladatelnost:

V průběhu celé obrany patří k ovladatelnosti pohotovost ke splnění povelu psovoda a poslušnost psa: Ta se projeví zejména u cviků vyhledání, doprovody, odložení, pouštění a v úsecích hlídání.

Kritéria pro posuzování ovladatelnosti jsou:

- a) zvladatelnost při hlášeních a v průběhu vyhledávání pomocníka
- b) rychlost pouštění
- c) těsné postupování psa u nohy psovoda při doprovodech, ve spojitosti s pozorným sledováním pomocníka
- d) rychlost psa při odvolání

3. Zákus:

Podstatný význam při hodnocení obrany má provedení zákusu. Hodnocením zákusů má rozhodčí možnost poznat a posoudit kvalitu předvedených psů. Ve své podstatě musí být zákus ve všech cvicích, kde je požadován, proveden plný, energický, klidný a trvalý (pevný). Hodnocení kvality psa, na základě jeho způsobu zákusu, probíhá v celé obraně. Přitom je, mimo jiného, nutné brát v úvahu i způsob a kvalitu práce pomocníka.

Při posuzování je nutné dbát, aby při útěku nebyl kladen důraz pouze na provádění zákusu, ale přednostně na účinné zmaření útěku pomocníka.

B: Provedení - všeobecně

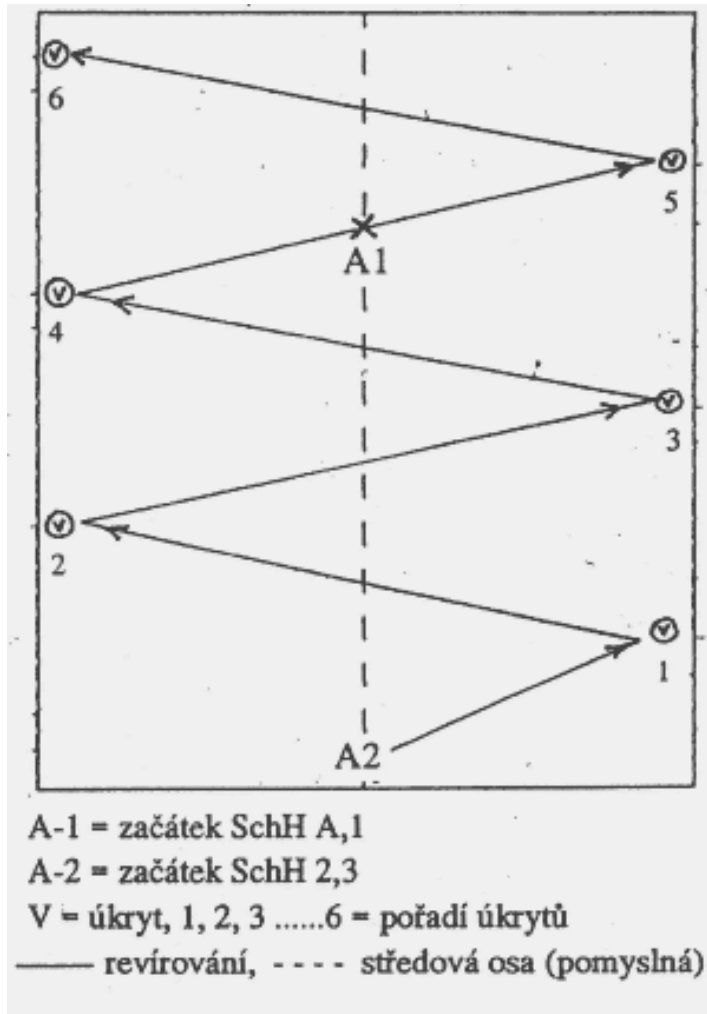
1. Hlášení:

Před zahájením oddílu "C" se psovod vždy hlásí rozhodčímu. Jestliže se psovod nemůže se psem u nohy v základním postoji řádně hlásit, např. proto, že vyrazí předčasně k úkrytu pomocníka; jsou psovodovi povoleny tři zvukové povely ve vhodném intervalu, aby psa přivolal. Nepřijde-li pes k psovodovi ani po třetím povelu, je posuzování obrany ukončeno:

2. Vyhledání pomocníka:

Zvukový povel "Revír" a "Ke mně", (zvukový povel "Ke mně" může být dán i ve spojitosti s oslovením psa jménem).

Z výchozího postavení je pes vyslán po zaujetí základního postoje. Vysílání psa je možné provádět zvukovými a pokynovými povely. Pes se při průzkumu pohybuje před psovodem. Psovod postupuje normálním krokem na pomyslné středové ose. Na jedno vyslání musí pes cílevědomě aktivně, (dychtivě) přímo a pozorně přiběhnout k úkrytu, nahlédnout do něho nebo jej těsně oběhnout. Je nepřípustné, aby se psovod zřekl cviku vyhledání a chtěl provést přímé vyslání psa k úkrytu pomocníka.



3. Vystavení a vyštěkání:

Jakmile pes nalezne pomocníka, má jej vyštěkat, aniž by jej kousal. Psovod zůstává, stát na pomyslné středové ose pes má bez ovlivňování psovodem, až do odvolání, pozorně (dychtivě) a sebevědomě vystavovat a bez přerušování energicky vyštěkávat. Zvukové povely psovoda k vystavení a vyštěkání nejsou povoleny. Důraz je nutné dbát na sebevědomé a aktivní, (dychtivě) chování psa. (Podmíněně jsou dovoleny dychtivé, těsné kroužky).

Připomínky k vystavení a vyštěkání:

Opustí-li pes pomocníka dříve, než psovod opustí středovou osu, může být pes, na pokyn který psovod dostane od rozhodčího, opětovně vyslán k pomocníkovi. Jestliže pes již u pomocníka zůstane, může být v obraně pokračováno. Vystavení se hodnotí jako neuspokojivé. Nedá-li se však pes k pomocníkovi znovu vyslat, nebo jej opět opustí, musí být práce v obraně ukončena. Jde-li pes při příchodu psovoda k úkrytu tomuto naproti, následuje dílčí hodnocení. Dílčí hodnocení následuje i tehdy, opustí-li pes pomocníka před pokynem rozhodčího k odvolání psa.

4. Zadní a boční doprovod:

Při doprovodech musí jít pes-těsně u nohy, pozorně sledovat pomocníka a při zastaveních rychle usednout do základního postoje. Při doprovodu zezadu je maximální vzdálenost mezi psovodem a pomocníkem 5 kroků. Směr a průběh doprovodu určuje rozhodčí. Chybné boční doprovody nebo odzbrojení jsou hodnoceny bodovou ztrátou z předchozího cviku.

5. Příchod ke psu po pouštění:

Na pokyn rozhodčího jde psovod normálním krokem, přímou cestou ke psu. Zvukovým povel "Sedni" psa uvede do základního postoje. Pokud pes již sedí, může být jeho poloha zvukovým povel "Sedni" utvrzena. Psi, kteří si po pouštění lehnu, mohou být v této poloze ponecháni. Právě tak poloha psa vleže může být utvrzena povel "Lehni". Před provedením zadního doprovodu je možné psa zvukovým povel "Sedni" uvést do základního postoje.

6. Ukončení:

Viz. jednotlivé cviky.

7. Pouštění:

Po ukončení cviku se zákusem má pes samostatně pustit. Psovod v příslušném časovém odstupu může dát psu jeden zvukový povel "Pust". Nepustí-li pes po jednom povoleném zvukovém povelu "Pust", dostává psovod od rozhodčího pokyn k vydání druhého zvukového povelu pro pouštění. Při zvukovém povelu "Pust" stojí psovod klidně, aniž by na psa jakkoli působil.

Pro hodnocení pouštění platí:

- figurant zůstává na pokyn rozhodčího klidně stát
- pes musí klidně pustit
- jeden zvukový povel "pust" je povolen bez srážky bodů

- pes musí pomocníka po pouštění střežit

Hodnocení obrany(dodatek ke cviku pouštění):

Maximální bodové srážky:	0	0,5	3,0	3,5	6,0	6,5
		3,0		6,0		9,0

1. Povel – pes okamžitě pouští	0					
1. Povel – Pes pouští váhavě až velmi váhavě		0,5 3,0				
2. Povel /1. přidaný povel/ pes pouští okamžitě			3,0			
2. Povel /1. přidaný povel/pes pouští váhavě až velmi váhavě				3,5 6,5		
3. Povel /1. přidaný povel/ pes pouští okamžitě					6,0	
3. Povel /1. přidaný povel/ pes pouští váhavě až velmi váhavě						6,5 9,0

Doplňující pokyny:

1. Výše jmenované počty bodů platí výhradně pro pouštění. Jiné chybné chování psa při obraně je hodnoceno podle běžného vyhodnocovacího systému.
2. Nepustí-li pes ani po 3. zvukovém povelu (2. přídatném), je u následujících cviků obrana ukončena:
 - a).SchH 2, po cviku "útěk"
 - b) SchH 3, po cviku "útěk" a po cviku "Útok na psovoda s vyčkáním.Ve všech dalších cvicích může být v obraně pokračováno, pokud pes pustí při příchodu psovoda. Psovod musí ale zůstat stát v přiměřené vzdálenosti od psa.(cca,1-,2 kroky).
- 3: Zvukový povel "Lehni" k ovlivnění psa aby pustil, znamená ukončení obrany.
- 4: Fyzické působení na psa ze strany psovoda.abyste pustil, znamená ukončení obrany.
5. Pokud :pes k pouštění dostane zvukový povel "Lehni", bude cvik.hodnocen jako neuspokojivý. Další zvukové, či pokynové povely pro psa mají za následek ukončení obrany , Použití oslovení psa jménem po povelu "Pust" je hodnoceno jako další zvukový povel.

C: Hodnocení prokázaných povahových vlastností:

Kriteria pro hodnocení (BOT), (německy-TSB):

- a) Bojovnost -B
- b) Odvaha -O
- c) Tvrdost -T

Hodnocení je následující:

Výrazný = V

Dobrý = D

Dostatečný = Dost.

Nedostatečný = N

1. Výrazný:

Sebevědomé, razantní, cílevědomé a jisté zadržení s pevnými plnými zákusy, bez jakékoli reakce po úderech měkkým obuškem, těsné a pozorné střežení při vystavování a v úsecích hlídání. Menší odchylky od uvedeného, připouští ještě hodnocení "V".

2. Dobrý:

Ještě sebevědomé, méně razantní a jisté zadržení s pevným zákusem. bez větších reakcí po úderech měkkým obuškem, dobré střežení při vystavení a v úsecích hlídání.

3. Dostatečný:

Omezení např. v sebevědomí, cílevědomosti, v zákusech a ve snesitelnosti úderů, jakož i v úsecích hlídání.

4. Nedostatečný:

Chybí sebevědomí, silně omezená odolnost a nezájem o pomocníka - figuranta, při obraně.

Opuštění pomocníka před pokynem rozhodčího psovodovi k příchodu ke psu, znamená ukončení obrany.

Jsou-li psi vyloučeni ze zkoušky z důvodu neposlušnosti, nedostávají žádné bodové. Hodnocení, ani hodnocení prokázaných povahových vlastností.

Psi, kteří jsou ze zkoušky vyloučeni pro neuspokojivou bojovnost, odvalu a tvrdost, jsou hodnoceni známkou "N".

D: Práce pomocníka při obraně - všeobecně:

Osoby, které s psovodem žijí ve společné, domácnosti, nemohou při zkouškách soutěžích vykonávat funkci pomocníka.

Při zkouškách může být u 3. stupně použit jeden pomocník U soutěží výběrových a vrcholových akcí musí být použiti dva pomocníci.

E: Popis cviků:

SchH A a 1- obrana:

Maximální počet bodů = 100

Tabulkový přehled:

SchH A, 1	Vyhledání pomocníka	Vystavení a vyštěkání	Volné sledování k přepadu	Přepad s dohlídáním	Útok a hlídání
Body	5	10	5	40	40
Zvukové povely	“Revír” nebo “Vpřed” je povoleno jménem psa	-	1 x “K noze”	“Drž” “Tak je hodný” “Pust”	“Drž” “Pust”

SchH 2 - obrana:

SchH 2	Zvukový povel	body
Vyhledání pomocníka	“Revír”nebo“Vpřed” “Ke mně” a je povoleno oslovení psa	5
Vystavení a vyštěkání	“K noze”	10
Útěk	“Pust”	10
Obrana (přepad)	“Pust”	20
Doprovod zadní	“K noze”	5
Přepad	“Pust”	20
Útok na psůvoda s vyčkáním	“Zůstane stát” “Drž”	30
Obrana (přepad)	----	----
Boční doprovod	“K noze”	----

SchH 3 - obrana:

SchH 3	Zvukový povel	body
Vyhledání pomocníka	“Revír”nebo“Vpřed” “Ke mně” a je povoleno oslovení psa	5
Vystavení a vyštěkání	“K noze”	10
Útěk	“Pust”	10
Obrana (přepad)	“Pust”	20
Doprovod zadní	“K noze”	5
Přepad	“Pust”	15
Útok na psůvoda s vyčkáním	“Zůstane stát” “Drž”	20
Obrana	“Pust”	15
Boční doprovod	“K noze”	----

Obrana SchH A a 1:

Hlášení:

Psovod se psem na vodítku v základním postoji se hlásí rozhodčímu. Poté psovod se psem u nohy zaujme výchozí místo k vyhledání pomocníka a psa uvolní z vodítka.

Vyhledání pomocníka (5 bodů):

(Zvukový povel "Revír" nebo "Vpřed" a "Ke mně"-je povoleno ve spojení s oslovením psa jménem). Na pokyn rozhodčího vysílá psovod psa. k průzkumu. Pes má 2 x vyběhnout do stran, z toho 1 x vpravo a 1 x vlevo, (nebo opačně).

Vystavení a vyštěkání (10 bodů):

Provedení: (viz. obrana odst. B 3: Vystavení a vyštěkání): Na další pokyn rozhodčího jde psovod pro psa, připevní si jej na vodítka a odchází s ním do úkrytu. Figurant se na pokyn rozhodčího přemístí do jiného úkrytu, který je od výchozího bodu vzdálen cca 70 - 80 kroků.

Volné sledování k přepadu (5 bodů):

(Zvukový povel "K noze")

Na pokyn rozhodčího vystoupí psovod z úkrytu, zaujme se psem základní postoj a odepne jej z vodítka. Vodítka si psovod schová nebo jej přehodí přes levé rameno. Na další pokyn rozhodčího jde se psem u nohy směrem k úkrytu, ve kterém je pomocník. Pes má jít těsně u levé nohy psovoda. Nezůstane-li pes u nohy psovoda a vyrazí-li k úkrytu s pomocníkem, dostává pomocník od rozhodčího pokyn k provedení předčasného přepadu. Za nesplnění volného sledování psa u nohy psovoda je bodová ztráta až 5 bodů. Dílčí hodnocení může být uznáno pouze tehdy, když pes šel u nohy psovoda nejméně do poloviny vzdálenosti k místu přepadu.

Obrana psovoda při přepadu (40 bod):

(Zvukový povel "Pust")

Na pokyn rozhodčího provede pomocník (bez dráždění psa) útok na psovoda a psa. Pes musí ihned, jistě a energickým zákusem, který musí být plný a pevný, útok zmařit. Po zákusu dostává pes od pomocníka dva údery měkkým obuškem na méně citlivá místa, (na stehna, po stranách těla, nebo na krajinu kohoutku) psa. Psovod může psa povzbuzovat. Na pokyn rozhodčího přestane pomocník útočit a v klidu se zastaví. Pes má pomocníka samostatně, případně na jeden povel psovoda pustit a dále jej střežit.

Provedení: viz odst.:BS

Pouštění:

Na pokyn rozhodčího přistoupí psovod ke psu. Zvukovým povelům "Sedni" jej uvede do základního postoje. Psovod upoutá psa na vodítko a odejde s ním do úkrytu, který mu určí rozhodčí.

Obrana při útoku s vyčkáním a závěrečným střežením (40 bodů):

(Zvukové povely: Drž , Pust , K noze , Lehni , Sedni , K noze)

Rozhodčí vyzve psovoda k vystoupení z úkrytu se psem a k zaujetí místa ve středu cvičebního prostoru, které je předem označeno. Zde psovod psu odepne vodítko a drží psa za obojek. Pes nesmí být psovodem drážděn, ale musí klidně sedět u jeho nohy. V této poloze musí pes setrvat až do doby, než je zvukovým povelům "Drž" vyslán k obraně před útokem.

Při neklidném chování psa se sráží až 3 body.

Z úkrytu, který určil rozhodčí, a který je ve vzdálenosti cca 70 - 80 kroků od psovoda, vychází na pokyn rozhodčího pomocník a normálním krokem přechází cvičební prostor napříč.

Psovod jej vyzve zvoláním "Zůstaňte stát" nebo "Stůjte" k zastavení. Pomocník této výzvy neuposlechne a naopak čelně zaútočí na psovoda a psa. Rozhodčí ihned po zahájení útoku dává pokyn psovodovi k obraně před útokem. Psovod na tento pokyn rozhodčího vysílá psa povelům "Drž" a sám zůstává stát na místě. Pes má sebevědomě (dychtivě), energicky a pevným, plným, jistým a klidným zákusem zabránit pomocníkovi v útoku. Po zákusu musí pomocník, po krátkém boji se psem, bez úderů, na pokyn rozhodčího, útok přerušit a zastavit se. Pes má pomocníka pustit samostatně, případně na jeden povel psovoda "Pust" a dále jej má střežit. Na pokyn, rozhodčího se psovod normálním krokem, přímou cestou přiblíží ke psu. Zde jej zvukovým povelům "Sedni" uvede do základního postoje. Pokud již pes sedí, může být jeho poloha zvukovým povelům "Sedni" utvrzena. Jestliže si pes po puštění lehne, může být v této poloze rovněž utvrzen zvukovým povelům "Lehni". Poté psovod vyzve pomocníka, aby tři kroky odstoupil a zvedl paže. Pak psovod odloží psa a pomocníka odzbrojí.

Po provedení prohlídky se psovod vrací zpět ke psu, posadí jej k noze a připoutá na vodítko. Před zahájením bočního doprovodu, zaujme psovod se psem základní postoj, tak, aby pes seděl, mezi ním a pomocníkem. Boční doprovod provede směrem k rozhodčímu. Po jeho ukončení psovod rozhodčímu předá obušek i pomocníka a odhlásí se. Pomocník opustí cvičební prostor. Rozhodčí krátce zhodnotí výkon a oznámí dosažený bodový zisk. V průběhu závěrečného hodnocení psa odložit.

Obrana SchH 2:

Hlášení:

Psovod se psem na vodítku v základním postoji se hlásí rozhodčímu. Po provedeném hlášení psovod uvolní psa z vodítka a se psem, který jde volně u nohy přejde na výchozí místo k provedení průzkumu terénu. Zde se psem zaujme základní postoj.

Vyhledání pomocníka (revír) (15 bodů):

(Zvukové povely: "Revír". nebo "Vpřed". "Ke raně", při přivolání je dovoleno spolu s povelom oslovit, psa jménem).

Provedení: (viz. B 2: Vyhledání pomocníka).

Na pokyn rozhodčího vysílá psovod psa k vyhledání pomocníka. Psovod psa vysílá do stran 6x, střídavě, 3x doleva a 3x doprava, nebo opačně.

Vystavení a vyštěkání (10 bodů):

(Zvukové povely: "K noze", "Lehni").

Provedení: (viz. B 3: Vystavení a vyštěkání).

Na pokyn rozhodčího opouští psovod pomyslnou středovou osu a přistoupí. 3-4 kroky od psa, místo určí rozhodčí. Na další pokyn rozhodčího je pes psovodem odvolán k noze. Pes musí přijít rychle a ihned se posadit u nohy psovoda do základní polohy. Psovod vyzve pomocníka k vystoupení z úkrytu; po výzvě "Ruce vzhůru" psa odkládá povelom "Lehni". (Místo odvolání psa může být současně místem odložení ke cviku útěk). Místa pro pomocníka a psovoda určí rozhodčí před provedením cviku "Útěk". Provedením prohlídky pomocníka a úkrytu je cvik "Vystavení a vyštěkání" ukončen. Jestliže pes po třech zvukových povelom psovoda (po vyštěkání) k němu nepřijde, může si jej psovod vzít k noze, ale vystavení a vyštěkání je hodnoceno známkou neuspokojivě.

Útěk (10 bodů):

(Zvukový povel: "Pust").

Psovod je v úkrytu. Pes musí klidně ležet. a pozorně sledovat pomocníka. Na pokyn rozhodčího provede pomocník útěk. Pes musí pomocníka rychle dostihnout, pevným a energickým zákusem jej přesvědčivě zadržet. Na pokyn rozhodčího zůstává pomocník klidně stát. Pes má samostatně nebo na jeden povel pustit a dále pomocníka střežit. Jestliže pes neprovede zadržení pomocníka do 20 m, je obrana ukončena.

Obrana (přepad) (20 bodů):

(Zvukový povel: "Pust").

Po zřetelném časovém odstupu dostává pomocník od rozhodčího pokyn k útoku na , psa. Pes musí bez jakéhokoliv ovlivňování psovodem ihned, jistým a energickým, pevným plným zákusem útok zmařit. Po zákusem dostává od pomocníka dva údery měkkým obuškem na méně citlivá místa (stehna, po stranách těla, nebo na krajinu kohoutku) psa. Na pokyn rozhodčího přestává pomocník útočit a zůstane v klidu stát. Pes má pomocníka pustit samostatně nebo na jeden povel "Pust" a dále jej střežit. Na pokyn rozhodčího se psovod normálním krokem, přímou cestou přiblíží ke psu a uvede jej do základního postoje vsedě.

Doprovod zezadu (5 bodů):

(Zvukový povel: "K noze").

Provedení: (viz. B 4: Zadní a boční doprovod) Psovod následuje pomocníka při doprovodu v odstupě nejvíce 5 kroků.

Přepad při doprovodu (20 bodů):

(Zvukový povel: "Pust").

Po cca 50. krocích doprovodu následuje na pokyn rozhodčího, přímo, za pochodu a bez dráždění, útok pomocníka na psa. Pes musí ihned, jistě a energicky, pevným a plným zákusem útok zmařit. Na pokyn rozhodčího přestane pomocník útočit a zůstane v klidu stát. Pes jej má samostatně, případně na jeden zvukový povel pustit. Na pokyn rozhodčího se psovod přiblíží normálním krokem ke psu. Zde si jej zvukovým povel "Sedni" uvede do základního postoje. Pokud již pes sedí, může být jeho poloha zvukovým povel "Sedni" utvrzena. Jestliže si pes po puštění lehne, může být v této poloze rovněž utvrzen zvukovým povel "Lehni". Psovod si psa uvede do základního postoje a na pokyn rozhodčího odejde se psem do určeného úkrytu.

Obrana při útoku s vyčkáním a závěrečným střežením (30 bodů).

(Zvukové povely: "K noze", "Drž". "Pust").

Rozhodčí zavolá psovoda z úkrytu a určí mu zaujmout místo na ose cvičební plochy, které mu předem označí. Psovod nechá psa sedět volně u nohy, nebo jej pevně drží za obojek. Přitom nesmí psa aktivovat, (navádět), ale pes musí sedět u nohy psovoda klidně. V této pozici musí pes vytrvat až clo doby, než je zvukovým povel "Drž" vyslán k obraně před útokem. Při neklidném chování psa se strhávají až tři body. Z úkrytu, který určí rozhodčí, a který je ve vzdálenosti cca 70-80 kroků od psovoda, vychází na pokyn rozhodčího pomocník a normálním krokem přechází cvičební prostor napříč. Psovod jej vyzve zvoláním "Zůstaňte stát" (nebo "Stůjte") k zastavení. Pomocník po této výzvě neuposlechne a naopak zaútočí na psovoda a psa. Rozhodčí ihned po zahájení útoku dává pokyn psovodovi k obraně před útokem. Psovod ihned na pokyn rozhodčího vysílá psa zvukovým povel "Drž" a sám zůstává stát na místě. Pes má sebevědomě (dychtivě), energicky, pevným a plným, jistým a klidným zákusem zabránit pomocníkovi v útoku. Po zákusu musí pomocník po krátkém boji se psem (bez úderů), na pokyn rozhodčího útok přerušit. Pes má pomocníka pustit samostatně, případně na jeden zvukový povel "Pust" a dále jej střežit. Na pokyn rozhodčího se psovod normálním krokem přemístí přímoú cestou ke psu. Zde si jej zvukovým povel "Sedni" uvede do základního postoje. Pokud již pes sedí, může být jeho poloha povel "Sedni" utvrzena: V případě, že pes leží, může být rovněž v této poloze utvrzen povel "Lehni". Poté psovod vyzve pomocníka, aby tři kroky odstoupil dozadu a zvedl ruce. Odloží psa a pomocníka odzbrojí. Po prohlídce se psovod vrátí ke psu a posadí jej. Zaujme základní postoj a provede boční doprovod, při kterém jde pes mezi psovodem a pomocníkem: Při bočním doprovodu jde pes bolně, bez vodítka až k rozhodčímu. Po, odhlášení psovod psa připoutá na vodítko. Pomocník opustí cvičební plochu a rozhodčí provádí hodnocení výkonů a vyhlásí dosažené celkové body. V průběhu závěrečného hodnocení je dovoleno psa odložit.

Obrana-SchH 3:

Hlášení:

Psovod se hlásí rozhodčímu s volně sedícím psem u nohy. Po provedení hlášení odejde na výchozí místo k začátku provádění průzkumu a v tomto místě opět zaujme základní postoj.

Vyhledání pomocníka (5 bodů):

(Zvukové povely: "Revír" nebo "Vpřed", "Ke mně" - je povoleno, ve spojení se jménem psa).

Na pokyn rozhodčího vysílá psovod psa k vyhledání pomocníka. Psovod psa vysílá do stran 6x, střídavě 3x doleva a 3x doprava, nebo opačně. Provedení: viz. B 2: Vyhledání pomocníka:

Vystavení a vyštěkání (10 bodů):

(Zvukové povely: "K noze", "Lehni").

Provedení: viz. B 3: Vystavení a vyštěkání. Na pokyn rozhodčího opustí psovod pomyslnou středou osu a přistoupí na vzdálenost 3-4 kroky od psa. Rozhodčí určí místo, z kterého bude psa odvolávat. Na další pokyn rozhodčího je pes zvukovým povel "K noze" přivolání. Pes musí přijít k noze psovoda rychle a posadit se do základního postoje. Psovod vyzve pomocníka k vystoupení z úkrytu a po výzvě "Ruce vzhůru" psa odkládá vleže na místě, které určí rozhodčí: (místo odvolání psa může být i místem k odložení psa k cviku útěk). Provedením prohlídky pomocníka a úkrytu je cvik vystavení a vyštěkání ukončen. Jestliže pes po dech zvukových povelch nepřijde k psovodovi, je pes psovodem usměrněn k noze a vystavení je hodnoceno neuspokojivě.

Útěk (10 bodů):

(Zvukový povel: "Pust").

Psovod je v úkrytu. Pes musí v klidu ležet a pozorně sledovat pomocníka. Na pokyn rozhodčího provede pomocník útěk. Pes musí rychlým a energickým, zákusem přesvědčivě útěk pomocníka překazit. Na pokyn rozhodčího zůstává pomocník klidně stát. Pes jej má ihned pustit sám nebo na jeden zvukový povel psovoda a dále má pomocníka střežit. Nezabrání-li pes. útěku zadržením a pevným zákusem do 20 m, je obrana ukončena.

Obrana při přepadu (20 bodů):

(Zvukový povel "Pust").

Po zřetelném časovém odstupu dostává pomocník od rozhodčího pokyn k útoku na psa. Pes musí ihned, bez ovlivňování psovodem, jistě a energicky, pevným, plným zákusem útok zmařit: Po provedení zákusu dostává pes od pomocníka dva údery měkkým obuškem na méně citlivá místa, (stehna, po stranách těla nebo-na krajinu kohoutku). Na pokyn rozhodčího přestane pomocník útočit a zůstane klidně stát. Pes jej má samostatně nebo na jeden zvukový povel ("Pust") pustit a dále jej má střežit. Na pokyn rozhodčího přistoupí psovod ke psu a uvede jej do základního postoje.

Doprovod zezadu (5 bodů):

(Zvukový povel: "K noze").

Provedení: viz. B 4: Zadní a boční doprovod.

Přepad při doprovodu (15 bodů):

(Zvukový povel "Pust")

Po cca 50. krocích doprovodu provede pomocník na pokyn rozhodčího, z chůze, bez dráždění, útok na psa. Pes musí ihned, jistě a energicky, pevným a plným zákusem, útok zmařit. Na pokyn rozhodčího přestane pomocník útočit a zůstává v klidu stát. Pes jej má pustit samostatně nebo~na jeden zvukový povel "Pust" a dále jej má střežit. Na pokyn rozhodčího se psovod normálním krokem přemístí ke psu. zde si jej zvukovým povel "Sedni" uvede do základního postoje. Pokud již pes sedí, může být jeho poloha zvukovým povel "Sedni" utvrzena. Jestliže si pes po puštění lehne, může být v této poloze rovněž utvrzen povel "Lehni". Psovod nechá pomocníka tři kroky odstoupit a vyzve jej ke vzpažení rukou. Poté odloží psa a provede odzbrojení pomocníka. Po provedení prohlídky se psovod vrátí ke psu, a nechá jej usednout. Dříve než zahájí boční doprovod, zaujme psovod se psem základní postoj .tak, aby pes seděl mezi psovodem a pomocníkem. Boční doprovod se provádí s volným psem u nohy k rozhodčímu. Po předání pomocníka, obušku rozhodčímu jde psovod se psem na volno u nohy do úkrytu, který určí rozhodčí.

Obrana při útoku s vyčkáním a závěrečným střežením (20 bodů):

(Zvukové povely "K noze.", "Drž", "Pust").

Psovod se psem u nohy na volno se přemístí z úkrytu na místo určené rozhodčím, na ose cvičební plochy. Psovod nechá psa volně sedět u nohy, nebo jej pevně drží za obojek. Pes nesmí být psovodem aktivován (naváděn), ale musí klidně sedět u nohy. V této poloze musí pes setrvat až do chvíli, kdy je vyslán k obraně před útokem pomocníka. Při neklidném chování psa se srážejí až tři body. Z úkrytu, který určí rozhodčí, a který je ve vzdálenosti cca 70-80 kroků od psovoda, vbíhá na pokyn rozhodčího a klusem přebíhá napříč cvičební plochou. Psovod jej vyzve zvoláním "Zůstaňte stát" nebo "Stůjte". Pomocník této výzvy neuposlechne a naopak čelně zaútočí na psovoda se psem. Rozhodčí ihned po zahájení dává pokyn psovodovi k vyslání psa k obraně před útokem pomocníka. Psovod ihned vysílá psa zvukovým povel "Drž". Pes má aktivně (dychtivě) zabránit útoku pevným, plným, jistým a klidným zákusem. Po zákusu musí pomocník po krátkém boji se psem, bez úderu, na pokyn rozhodčího, útok přerušit. Pes má pomocníka sám nebo na jeden povel pustit a.dále jej střežit.

Obraná při přepadu (15 bodů):

(Zvukový povel: "Pust", "Sedni", "Lehni", "K noze").

Po zřetelném časovém odstupu dostává pomocník od rozhodčího pokyn k útoku na psa. Bez ovlivňování psovodem musí pes ihned, jistě a energicky, pevným a plným zákusem útok pomocníka zmařit. Po zákusu dostává pes od pomocníka dva údery měkkým obuškem na méně citlivá místa, (na stehna, po stranách těla nebo na krajinu kohoutku). Na pokyn rozhodčího přestává pomocník útočit a zůstane klidně stát. Pes jej má samostatně nebo na

jeden povel "Pust", pustit a střežit. Na pokyn, rozhodčího psovod normálním krokem přejde přímou cestou ke psu. Povelem "Sedni" jej uvede do základního postoje. Pokud již pes sedí, může být jeho poloha povel "Sedni" utvrzena. Jestliže pes po puštění lehne, může být rovněž v této poloze utvrzena povel "Lehni". Psovod nechá pomocníka tři kroky odstoupit a zvednout paže. Poté odloží psa a pomocníka odzbrojí. Po prohlídce se psovod vrátí ke psu, posadí jej k noze. Před zahájením bočního doprovodu, zaujme psovod se psem základní postoj tak, aby pes seděl mezi pomocníkem. Boční doprovod se provádí se psem na volno u nohy psovoda směrem k rozhodčímu, kterému předá pomocníka a jeho zbraň. Po odhlášení je hodnocení výkonu ukončeno.. Psovod psa upne na vodítko. Pomocník opustí cvičební plochu a rozhodčí provede zhodnocení výkonu a oznámí konečný bodový zisk. V průběhu hodnocení je dovoleno psa odložit.

V = výborně

VD = velmi dobře

D = dobře

U = uspokojivě

NU = neuspokojivě

N = nedostatečně

Tabulka pro přepočítání bodů na známky:

	100	40	30	20	15	10	5
	body	body	body	body	body	body	body
V	96 - 100	38,5 - 40	28,5 - 30	19 - 20	14,5 - 15	10	5
VD	90 - 95	36 - 38	26,5 - 28	18 - 18,5	13,5 - 14	9 - 9,5	4,5
D	80 - 89	32 - 35,5	24 - 26	16 - 17,5	12 - 13	8 - 8,5	4
U	70 - 79	28 - 31,5	21 - 23,5	14 - 15,5	10,5 - 11,5	7 - 7,5	3,5
NU	36 - 69	14 - 27,5	12 - 20,5	7,5 - 13,5	5,5 - 10	4 - 6,5	2 - 3
N	0-35	0- 13,5	0- 11,5	0-7	0-5	0-3,5	0- 1,5

Z německého originálu přeložil Ferdinand Ritter. V případě nejasností platí znění německého originálu.